



# Ongetoetst LCA-rapport voor damwand van gerecycled kunststof

In opdracht van Unie van Waterschappen



*Committed to the Environment*











gekaracteriseerde waarden van damwand van gerecycled kunststof toe te kunnen voegen aan de Nationale Milieudatabase (en uiteindelijk in DuboCalc kunnen worden gebruikt).

De doelgroepen voor deze LCA zijn SBK, de beheerders van DuboCalc, medewerkers van de Waterschappen die met DuboCalc werken, aannemers en producenten.

## Functionele eenheid

De functionele eenheid is 1 strekkende meter damwand van gerecycled kunststof (branche-gemiddeld), met een levensduur van 30 jaar.

De damwand van gerecycled kunststof betreft een verzameling van technische productonderdelen. Volgens de CUAS-systematiek (Constructie, Uitwerking, Afwerking, Schilderwerk) omvat de functionele eenheid de elementen zoals beschreven in Tabel 1.

Tabel 1 - Productonderdelen van 1 strekkende meter damwand van gerecycled kunststof volgens de CUAS-systematiek

CUAS-categorie	Element	Eenheid
C (constructie)	Damwandplanken	m
C (constructie)	Gording	m
U (uitrusting)	Bevestigingsmiddelen	m

## Productstelsel

Alle levenscyclusfasen uit de SBK-Bepalingsmethode zijn van toepassing op deze LCA. Figuur 1 toont de Fases en belangrijkste processtappen van de levenscyclus van de damwand van gerecycled kunststof. De in- en outputs van deze processtappen zijn in detail beschreven bij de inventarisatie productgegevens (Hoofdstuk 2.2).

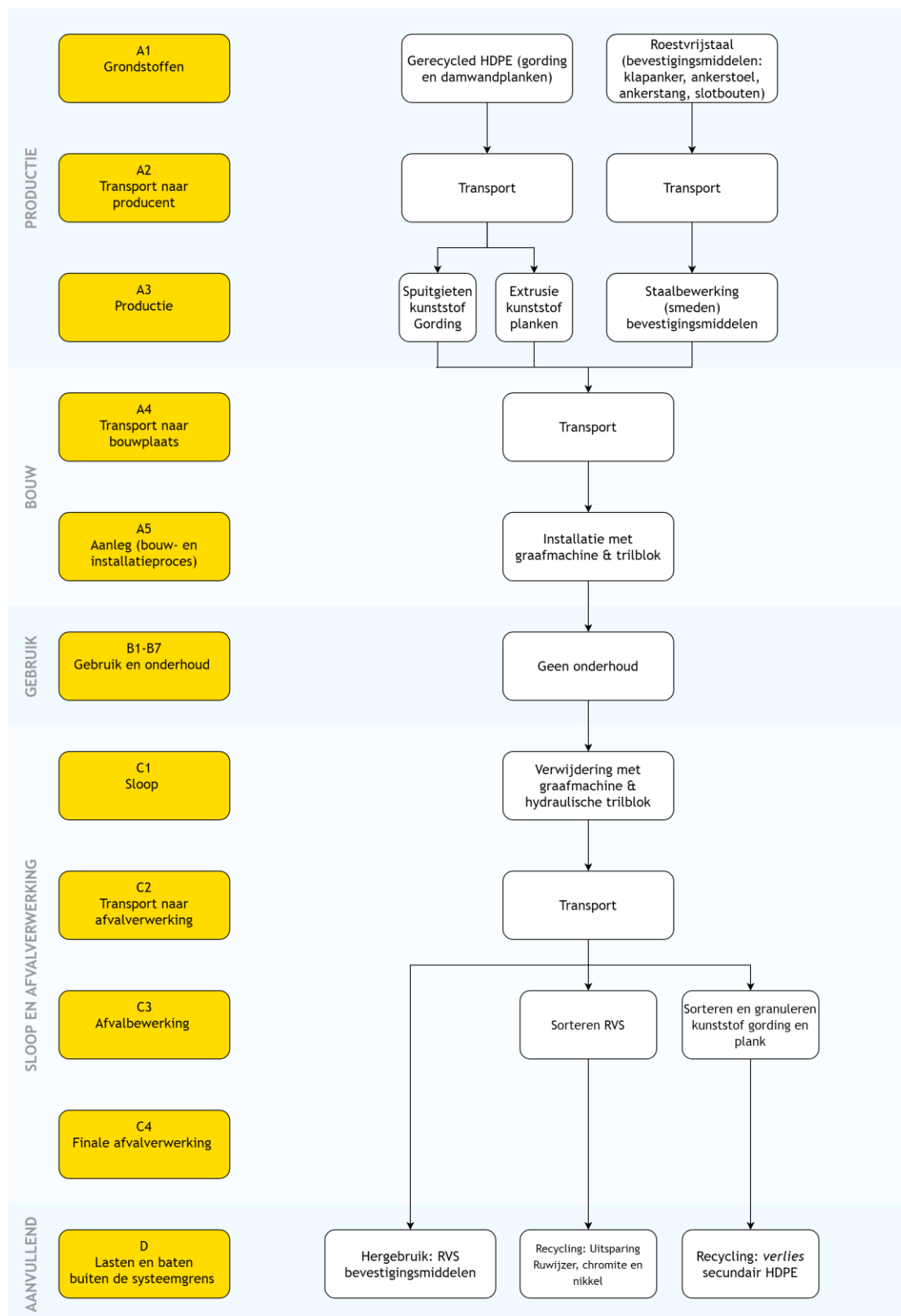
## Systeemgrenzen en cut-offs

Selectie van processen en bepaling van cut-offs vindt plaats op basis van de beschrijving van systeemgrenzen (Paragraaf 2.6.3.4. en Bijlage III) en cut-off criteria (Paragraaf 2.6.3.5.) in de SBK-Bepalingsmethode. Er is geen vermoeden dat relevante in- en outputs zijn weggelaten.

De vereiste emissies zoals gesteld in Paragraaf 2.6.4.1. van de SBK-Bepalingsmethode zijn meegenomen, aangezien deze LCA gebruik maakt van basisprocessen uit de NMD en Ecoinvent. Wanneer tijdelijke opslag van biogene koolstof in biomassa is gemodelleerd, dan is tevens de emissie hiervan aan het eind van de levenscyclus gemodelleerd.

Een schematisch overzicht van de levensfasen en processen van de damwand van gerecycled kunststof is weergegeven in Figuur 1.

Figuur 1 - Levenscyclusfases en belangrijkste processtappen van de damwand van gerecycled kunststof





## 2 Inventarisatie en modellering

### 2.1 Productomschrijving

Een damwand van gerecycled kunststof (Figuur 2) is een wand met als hoofdfunctie grondkering. Daarnaast kan het dienen als kademuur, oeverbescherming of ter immobilisatie van bodemvervuiling.

Figuur 2 - damwand van gerecycled kunststof



Bron: <https://www.lankhorst-recycling.com/nl/kunststof-damwand>

De damwandplanken worden samen met een horizontale gording geplaatst en bevestigd met bevestigingsmiddelen van roestvrij staal (RVS), waaronder klapankers en ankerstoelen.

## 2.2 Inventarisatie productgegevens

Hieronder volgt een kwalitatieve en kwantitatieve beschrijving van de in- en outputs per levenscyclusfase. Daarbij wordt beschreven welke berekeningen zijn gemaakt en welke referentieprocessen zijn gebruikt voor het LCA-model.

De data over productsamenstelling, aanleg en sloop zijn afkomstig van Waternet<sup>5</sup>. Aanvullende gegevens over afmetingen, materialen en gewicht zijn verkregen op basis van gemiddelde waarden van verschillende websites van de gespecificeerde producten en materialen. Transportafstanden en afvalscenario's zijn gebaseerd op forfaitaire waarden uit de SBK-Bepalingsmethode.

Voor de kunststof planken wordt ervan uitgegaan dat deze massief worden uitgevoerd. Dit op basis van foto's van deze planken<sup>6</sup> en omdat er gesproken wordt gesproken over zaagbare planken<sup>7</sup>. Deze planken zijn 60 mm dik en vijf meter lang. Met een soortelijk gewicht van 950 kg/m<sup>3</sup> voor HDPE wegen deze planken daarom 285 kg per strekkende meter.

Figuur 3 - Doorsnede staalversterkte gording



Bron: <https://www.lankhorst-recycling.com/nl/kunststof-damwand>

De kunststof gording is gemaakt van kunststof met een wapening van staal (Figuur 3). Voor de kunststof planken wordt ervan uitgegaan dat deze massief worden uitgevoerd. Dit op basis van foto's van deze planken<sup>8</sup> en omdat er gesproken wordt gesproken over zaagbare planken<sup>9</sup>. Deze planken zijn 60 mm dik en vijf meter lang. Met een soortelijk gewicht van 950 kg/m<sup>3</sup> voor HDPE wegen deze planken daarom 285 kg per strekkende meter. Het

<sup>5</sup> Aangeleverd in persoon op 08-01-2020.

<sup>6</sup> <https://www.lankhorst-recycling.com/nl/kunststof-damwand>

<sup>7</sup> <https://www.lankhorst-recycling.com/files/0/3/3/8/KLP%C2%AE-V%20Damwand.pdf>

<sup>8</sup> <https://www.lankhorst-recycling.com/nl/kunststof-damwand>

<sup>9</sup> <https://www.lankhorst-recycling.com/files/0/3/3/8/KLP%C2%AE-V%20Damwand.pdf>

gerecyclede plastic is gemaakt van oude flessendoppen, kratten en landbouwplastic<sup>10</sup>. Deze producten zijn over het algemeen gemaakt van hogedichtheidpolyetheen (HDPE). Deze gording heeft een afmeting van 150 bij 150 mm en is één meter lang. De bovenkant van de gording bevat een inkeping, maar de zijkanen van deze inkeping zijn iets langer waardoor er in totaal ongeveer even veel materiaal is als bij een perfect blok van 150 mm bij 150 mm. Hiermee heeft deze gording een volume van  $2,25E-02 \text{ m}^3$ . Op basis van de dimensies in Voor de kunststof planken wordt ervan uitgegaan dat deze massief worden uitgevoerd. Dit op basis van foto's van deze planken<sup>11</sup> en omdat er gesproken wordt gesproken over zaagbare planken<sup>12</sup>. Deze planken zijn 60 mm dik en vijf meter lang. Met een soortelijk gewicht van  $950 \text{ kg/m}^3$  voor HDPE wegen deze planken daarom 285 kg per strekkende meter. Op basis van Figuur 3 is vastgesteld dat voor een gording van 150 mm breed vier stalen wapeningsijzers met een diameter van  $\sim 15,50 \text{ mm}$  bevat. Één wapeningsijzer bevat zodoende (lengte \*  $\pi * r^2$ )  $1,88E-04 \text{ m}^3$  staal, wat met een soortelijke dichtheid van  $7.850 \text{ kg/m}^3$   $1,47 \text{ kg}$  weegt. Aangezien er 4 wapeningsijzers aanwezig zijn in de gording is het totale gewicht van het staal  $5,90 \text{ kg}$  per strekkende meter ( $7,51E-4 \text{ m}^3$ ). Het overige volume van de liggers ( $2,25E-2 - 7,51E-4 = 2,17E-2 \text{ m}^3$ ) komt met een soortelijk gewicht van  $950 \text{ kg}$  voor HDPE uit op  $20,66 \text{ kg}$ . Het totale gewicht van de ligger is daarom  $26,56 \text{ kg}$ .

De bevestigingsmiddelen gebruikt zijn voor elke 2,4 meter één ankerstang (M20, 6 m lengte,  $24,8 \text{ kg}$  per stuk), één ankerstoel (bevestiging met M20<sup>13</sup>,  $3,1 \text{ kg}$  per stuk) en één klapanker (type ITK04,  $18,6 \text{ kg}$  per stuk). Per strekkende meter wordt dus  $0,42$  stuks van elk gebruikt. Daarnaast zijn per strekkende meter vijf slotbouten (M12-240,  $1,07 \text{ kg}$  per vijf stuks) nodig. Het totale gewicht van de bevestigingsmiddelen per strekkende meter komt daarmee op  $20,6 \text{ kg}$ .

Met het oog op toekomstige versies van DuboCalc waarin het de bedoeling is dat afzonderlijke elementen binnen itemkaarten schaalbaar zijn, hebben we het model in SimaPro opgebouwd in losse onderdelen: Damwandplanken, gording en bevestigingsmiddelen. De planken zijn hierbij schaalbaar. De gording en bevestigingsmiddelen zijn niet schaalbaar, daarvan blijft per functionele eenheid (1 m) even veel nodig. De resultaten (MKI-scores en gekarakteriseerde waarden) in dit rapport zijn gebaseerd op de uitgangswaarden (Tabel 2).

Tabel 2 - Uitgangswaarden materiaalgebruik voor een damwand van gerecycled kunststof

Type materiaal/onderdeel	Hoeveelheid per FU (1 m)	Toelichting	Toelichting
Damwand plank	285	kg	dik 60mm, lang 5m, per strekkende m1. HDPE $950 \text{ kg/m}^3$
Gording	26,56	kg	150 mm x 150mm, per strekkende meter. 4 wapeningsijzers met een diameter van 15,50 mm. HDPE $950 \text{ kg/m}^3$ en staal $7.850 \text{ kg/m}^3$
slotbouten RVS	5	st/m	$21,35 \text{ kg}$ per 100 stuks <sup>14</sup>

<sup>10</sup> Referentie voor kunststof beschoeiingspaneel, beschrijving kunststof: <https://www.lankhorst-recycling.com/nl/duurzaam-kunststof>

<sup>11</sup> <https://www.lankhorst-recycling.com/nl/kunststof-damwand>

<sup>12</sup> <https://www.lankhorst-recycling.com/files/0/3/3/8/KLP%C2%AE-V%20Damwand.pdf>

<sup>13</sup> Uitgegaan van standaard ankerstoel met bevestiging d.m.v. M20 draadeind:

<https://industrialbouw.be/product/ankers-met-ankerplaat-2x-m20/>

<sup>14</sup> <https://www.techniekwebshop.nl/slotbout-therm-verz-m12x240-60312240tv-m12x1-75-240-mm-30-65-mm-49-mm-8-75-mm-6-95-mm-thermisch-verzinkt-21-35-kg-100-din-603-metrisch.html>



Type materiaal/onderdeel	Hoeveelheid per FU (1 m)	Toelichting	Toelichting
Klpankers RVS	0,42	st/m	18,6 kg per stuk, RVS S355 <sup>15</sup>
Ankerstoel RVS	0,42	st/m	Uitgaande van GSV1.2 <sup>16</sup> . Deze moet bevestigd worden met 2 M20 bouten, dus gewicht (3,1 kg) van ankerstoel genomen
Ankerstang RVS	0,42	st/m	12,4 kg per ankerstang M20 * 3 m, dus 6 m is 24,8 kg <sup>17</sup>

<sup>15</sup> <https://www.infratrading.nl/wp-content/uploads/2015/01/ITK04.pdf>

<sup>16</sup>

[https://www.google.com/search?q=GSV+1.2+ankerstoel&rlz=1C1GCEU\\_nlNL838NL838&oq=GSV+1.2+ankerstoel&aqs=chrome..69i57j33.2415j0j7&sourceid=chrome&ie=UTF-8#](https://www.google.com/search?q=GSV+1.2+ankerstoel&rlz=1C1GCEU_nlNL838NL838&oq=GSV+1.2+ankerstoel&aqs=chrome..69i57j33.2415j0j7&sourceid=chrome&ie=UTF-8#)

<sup>17</sup> <https://www.gereedschapcentrum.nl/friulsider-fm-49042072-bfk-ankerstang-staal-verzinkt-m20-x-100-x-300mm-5st.html>



## A1: Grondstoffen

De benodigde grondstoffen voor de productie en aanleg (exclusief kapitaalgoederen omdat die per proces worden meegenomen) van één strekkende meter damwand van gerecycled kunststof zijn weergegeven in Tabel 3.

Voor het gerecycled kunststof wordt uitgegaan van gerecycled kunststof geproduceerd door Lankhorst Recycling. Dit bedrijf is geselecteerd als representatieve producent op aanwijzing van Waternet<sup>18</sup>. De gerecycled kunststof panelen zijn gemaakt van oude flessendoppen, kratten en landbouwplastic. Deze producten zijn over het algemeen gemaakt van hogedichtheidpolyetheen (HDPE). Het polytheen van secundaire afkomst is toepasbaar voor specifieke doeleinden nadat het gesorteerd en gegraneerd is. Volgens het stappenplan bepaling einde afval in Bijlage IV van de SBK-Bepalingsmethode (SBK 2019), is dit granulaat daarom vrij van impact toe te passen in Module A1.

De proceskaart voor RVS is geassocieerd met een impact die mogelijk te hoog is. Deze impact wordt gedomineerd door één factor: de uitstoot van chroom6 naar de lucht, voortkomend bij productie van ferrochromium. Zonder deze uitstoot zou de impact van deze proceskaart ongeveer 80 keer lager uitvallen. De oorzaak: de impactanalyse van de SBK-Bepalingsmethode levert een extreem resultaat op voor toxiciteit van chroom 6 naar lucht. Die score is 133 keer hoger dan met de toxiciteitsberekening van de methode 'ReCiPe' (gangbare methode buiten de SBK-Bepalingsmethode).

Tabel 3 - LCA-modelgegevens voor een damwand van gerecycled kunststof (Fase A1: Grondstoffen)

Onderdeel/activiteit	Materiaal	Hoeveelheid	Eenheid	Referentie	Database	Toelichting
Damwandplanken	Secundair HDPE	285,00	kg	Secundair granulaat is vrij van impact	x	Secundair HDPE is na sorteren en granuleren toepasbaar voor specifieke doelen. Dit granulaat is daarmee vrij van impact toe te passen in Module A1
Gording	Secundair HDPE	20,66	kg	Geen impact		Secundair HDPE is na sorteren en granuleren toepasbaar voor specifieke doelen. Dit granulaat is daarmee vrij van impact toe te passen in Module A1
Gording	Staal	5,90	kg	0167-fab&Staal, wapening (betonstaal, wapeningsnet, vezels, voorspanstaal) (o.b.v.)	NMD 3.1	Wapeningsstaal. Hierin is omwerking tot de juiste vorm al meegenomen binnen

<sup>18</sup> Referentie voor gerecycled kunststof: <https://www.lankhorst-recycling.com/nl/duurzaam-gerecycled-kunststof>

Onderdeel/activiteit	Materiaal	Hoeveelheid	Eenheid	Referentie	Database	Toelichting
				Reinforcing steel {GLO}  market for   Cut-off, U; 84% primair, 16% secundair)		de NMD. Dichtheid van staal is aangenomen op 7.850 kg/m <sup>3</sup>
Bevestigingsmiddelen	RVS	20,60	kg	0202-fab&Staal, hooggelegeerd, RVS (o.b.v. Steel, chromium steel 18/8, hot rolled {RER}  production   Cut-off, U; 72% primair, 28% secundair)	x	Klapanker, ankerstoel, ankerstang en slotbouten. Dichtheid RVS 7930 kg/m <sup>3</sup>

## A2: Transport naar producent

Het benodigde transport van materialen naar de producent van één strekkende meter damwand van gerecycled kunststof is weergegeven in Tabel 4.

Tabel 4 - LCA-modelgegevens voor een damwand van gerecycled kunststof (Fase A2: Transport naar producent)

Onderdeel/activiteit	Modus	Hoeveelheid	Eenheid	Referentie	Database	Toelichting
Transport damwandplanken	Weg	42,75	tkm	0001-tra&Transport, vrachtwagen (o.b.v. Transport, freight, lorry, unspecified {GLO}  market for   Cut-off, U)	NMD 3.1	Forfaitaire waarde transport materialen (150 km) gebruikt
Transport gording	Weg	3,98	tkm	0001-tra&Transport, vrachtwagen (o.b.v. Transport, freight, lorry, unspecified {GLO}  market for   Cut-off, U)	NMD 3.1	Forfaitaire waarde transport materialen (150 km) gebruikt
Transport bevestigingsmiddelen	Weg	3,09	tkm	0001-tra&Transport, vrachtwagen (o.b.v. Transport, freight, lorry, unspecified {GLO}  market for   Cut-off, U)	NMD 3.1	Forfaitaire waarde transport materialen (150 km) gebruikt

### A3: Productie

De benodigde processen voor de productie van één strekkende meter damwand van gerecycled kunststof zijn weergegeven in Tabel 5.

Tabel 5 - LCA-modelgegevens voor een damwand van gerecycled kunststof (Fase A3: Productie)

Onderdeel/activiteit	Techniek	Hoeveelheid	Eenheid	Referentie	Database	Toelichting
Productie (damwandplanken)	Extrusion	286,14	kg	Extrusion, plastic pipes {GLO}  market for   Cut-off, U	Ecoinvent 3.5 cut-off	Extrusie is het meest geschikte proces voor kunststof planken. Best beschikbare referentie. 1 kg extrusie staat gelijk aan 0,996 kg plastic product (Ecoinvent beschrijving). Dichtheid is aangenomen op 950 kg/m <sup>3</sup>
Productie (gording, kunststof)	Spuitsieten	20,79	kg	Injection moulding {GLO}  market for   Cut-off, U	Ecoinvent 3.5 cut-off	Extrusie is het meest geschikte proces voor massieve kunststof producten. Best beschikbare referentie. 1 kg injection moulding staat gelijk aan 0,994 kg plastic product (Ecoinvent beschrijving). Dichtheid is aangenomen op 950 kg/m <sup>3</sup>
Productie (gording, staal)	x	x	x	x	xa	Al bewerkt in A1
Bewerking metalen onderdelen	Allerlei	20,60	kg	Forging, steel {GLO}  market for   Cut-off, U	ecoinvent 3.5 cut-off	Bewerkingsproces voor het smeden/gieten van staal, aangezien het grootste deel van RVS gegoten is (klpanker).

## A4: Transport naar bouwplaats

Het benodigde transport naar de bouwplaats van één strekkende meter damwand van gerecycled kunststof is weergegeven in Tabel 6.

Tabel 6 - LCA-modelgegevens voor een damwand van gerecycled kunststof (Fase A4: Transport naar bouwplaats)

Onderdeel/activiteit	Modus	Hoeveelheid	Eenheid	Referentie	Database	Toelichting
Transport damwandplanken	Weg	42,75	tkm	0001-transport, vrachtwagen (o.b.v. Transport, freight, lorry, unspecified {GLO}   market for   Cut-off, U)	NMD 3.1	Forfaitaire waarde transport materialen (150 km) gebruikt
Transport gording	Weg	3,98	tkm	0001-transport, vrachtwagen (o.b.v. Transport, freight, lorry, unspecified {GLO}   market for   Cut-off, U)	NMD 3.1	Forfaitaire waarde transport materialen (150 km) gebruikt
Transport bevestigingsmiddelen	Weg	3,09	tkm	0001-transport, vrachtwagen (o.b.v. Transport, freight, lorry, unspecified {GLO}   market for   Cut-off, U)	NMD 3.1	Forfaitaire waarde transport materialen (150 km) gebruikt

## A5: Aanleg (bouw- en installatieproces)

De benodigde activiteiten voor het plaatsen van één strekkende meter damwand van gerecycled kunststof zijn weergegeven in Tabel 7. Aangezien het gebruikte materieel niet (lineair) meeschaalt met de lengte van de damwandplanken (informatie o.b.v. toelichting Waterschappen), hebben we dat gemodelleerd bij de gording (in SimaPro). De gording schaalt namelijk ook niet mee met de lengte van de damwandplanken. Op deze manier kan de gebruiker aangeven langere damwandplanken te willen gebruiken, zonder dat dit invloed heeft op de hoeveelheid materieelgebruik. Eventueel elektronisch ondersteund handmatig bevestigingswerk wordt verwaarloosbaar geacht.

Om de gemiddelde materiaalverliezen tijdens transport, bouw en installatie mee te nemen in de resultaten wordt er een forfaitair toeslagpercentage gerekend voor de hoeveelheid verbruikt materiaal over alle inputs uit Fases A1-A4 en C2-C4. Het toeslagpercentage verschilt per type product:

- Prefab producten: 3%.
- In-situ producten: 5%.
- Hulp- en afwerkingsmaterialen: 15%.



Tabel 7 - LCA-modelgegevens voor een damwand van gerecycled kunststof (Fase A5: Aanleg (bouw- en installatieproces))

Onderdeel/activiteit	Techniek	Hoeveelheid	Eenheid	Referentie	Database	Toelichting
Grondverzet	Graafmachine	1,5	uur	0115-pro&Graafmachine, per uur (o.b.v. 572 MJ Diesel, burned in building machine {GLO}  market for   Cut-off, U)	Ecoinvent 3.5 cut-off	Schaalt niet (lineair) mee met de lengte van de damwandplanken, daarom in SimaPro gemodelleerd bij de gording (die ook niet meeschaalt). Waarde opgegeven door waterschap.
Intrillen	Trilblok	1,5	uur	0125-pro&Hydraulisch trilblok, per vermogen, per uur (o.b.v. 2,2 kWh Diesel, burned in building machine {GLO}  market for   Cut-off, U)	Ecoinvent 3.5 cut-off	Idem
Toeslagpercentage extra productie en transport bouwafval prefab producten (damwandplanken, gording en bevestigingsmiddelen)		3%		A1-A4 en C2-C4		Forfaitaire waarde voor bouwafval van prefab producten

## B1-B7: Gebruik en onderhoud

Tijdens de levenscyclus van een damwand van gerecycled kunststof is er geen sprake van onderhoud of vervanging van onderdelen.

## C1: Sloop

De benodigde activiteiten voor de demontage en sloop van één strekkende meter damwand van gerecycled kunststof zijn weergegeven in Tabel 8.

Tabel 8 - LCA-modelgegevens voor een damwand van gerecycled kunststof (Fase C1: Sloop)

Onderdeel/activiteit	Techniek	Hoeveelheid	Eenheid	Referentie	Database	Toelichting
Grondverzet	Graafmachine	0,3	uur	0115-pro&Graafmachine, per uur (o.b.v. 572 MJ Diesel, burned in building machine {GLO}  market for   Cut-off, U)	Ecoinvent 3.5 cut-off	Schaalt niet (lineair) mee met de lengte van de damwandplanken, daarom in SimaPro gemodelleerd bij de gording (die ook niet meeschaalt). Waarde opgegeven door waterschap.
Gebruik trilblok	Trilblok	0,3	uur	0125-pro&Hydraulisch trilblok, per vermogen, per uur (o.b.v. 2,2 kWh Diesel, burned in building machine {GLO}  market for   Cut-off, U)	Ecoinvent 3.5 cut-off	Idem

## C2: Transport naar afvalverwerker

Het benodigde transport naar de afvalverwerker van één strekkende meter damwand van gerecycled kunststof is weergegeven in Tabel 9.

Tabel 9 - LCA-modelgegevens voor een damwand van gerecycled kunststof (Fase C2: Transport naar afvalverwerker)

Onderdeel/activiteit	Modus	Hoeveelheid	Eenheid	Referentie	Database	Toelichting
Transport damwandplanken	Weg	27,08	tkm	0001-tra&Transport, vrachtwagen (o.b.v. Transport, freight, lorry, unspecified {GLO}  market for   Cut-off, U)	NMD 3.1	Forfaitair vervoer voor kunststof profielen en platen (90% AVI, 10% recycling. AVI 100 km transport, recycling 50 km)
Transport gording	Weg	2,26	tkm	0001-tra&Transport, vrachtwagen (o.b.v. Transport, freight, lorry, unspecified {GLO}  market for   Cut-off, U)	NMD 3.1	Forfaitair vervoer voor kunststof profielen en platen (90% AVI, 10% recycling) en forfaitaire afvalbewerking

Onderdeel/activiteit	Modus	Hoeveelheid	Eenheid	Referentie	Database	Toelichting
						voor wapeningsstaal (95% recycling, 5% stort). AVI 100 km transport, recycling 50 km
Transport bevestigingsmiddelen	Weg	1,08	tkm	0001-transport, vrachtwagen (o.b.v. Transport, freight, lorry, unspecified {GLO}  market for   Cut-off, U)	NMD 3.1	Forfaitair vervoer voor metalen bevestigingsmiddelen (5% stort, 5% AVI, 90% recycling. AVI 100 km transport, rest 50 km)

### C3: Afvalbewerking

De benodigde activiteiten voor de afvalbewerking van één strekkende meter damwand van gerecycled kunststof zijn weergegeven in Tabel 10.

Tabel 10 - LCA-modelgegevens voor een damwand van gerecycled kunststof (Fase C3: Afvalbewerking)

	Techniek	Hoeveelheid	Eenheid	Referentie	Database	Toelichting
Verbranden polyetheen (damwandplanken)	AVI	256,50	kg	Waste polyethylene {RoW}  treatment of waste polyethylene, municipal incineration   Cut-off, U	Ecoinvent 3.5 cut-off	Forfaitaire afvalbewerking voor kunststof profielen en platen (90% AVI, 10% recycling). Meest geschikte Ecoinvent referentie voor verbranding van HDPE
Recyclen polyetheen (Damwandplanken)	Sorteren	28,50	kg	Polyethylene, high density, granulate, recycled {Europe without Switzerland}  polyethylene production, high density, granulate, recycled   Cut-off, U	Ecoinvent 3.5 cut-off	Forfaitaire afvalbewerking voor kunststof profielen en platen (90% AVI, 10% recycling). Het polytheen van secundaire afkomst is toepasbaar voor specifieke doeleinden nadat het gesorteerd en gegraneerd is. Volgens het stappenplan bepaling einde afval in Bijlage IV van de SBK-Bepalingsmethode (SBK 2019), valt sorteren en granuleren daarmee onder afvalbewerking
Verbranden polyetheen (Gording)	AVI	18,60	kg	Waste polyethylene {RoW}  treatment of waste polyethylene, municipal incineration   Cut-off, U	Ecoinvent 3.5 cut-off	Forfaitaire afvalbewerking voor kunststof profielen en platen (90% AVI, 10%

	Techniek	Hoeveelheid	Eenheid	Referentie	Database	Toelichting
						recycling). Meest geschikte Ecoinvent referentie voor verbranding van HDPE
Recyclen polyetheen (Gording)	Sorteren	2,07	kg	Polyethylene, high density, granulate, recycled {Europe without Switzerland}  polyethylene production, high density, granulate, recycled   Cut-off, U	Ecoinvent 3.5 cut-off	Forfaitaire afvalbewerking voor kunststof profielen en platen (90% AVI, 10% recycling). Het polytheen van secundaire afkomst is toepasbaar voor specifieke doeleinden nadat het gesorteerd en gegranuleerd is. Volgens het stappenplan bepaling einde afval in Bijlage IV van de SBK-Bepalingsmethode (SBK 2019), valt sorteren en granuleren daarmee onder afvalbewerking
Recyclen staal (Gording)	Sorteren metaal	5,60	kg	Sorteren metaal, exclusief input metaal (o.b.v. Iron scrap, sorted, pressed {RER}  sorting and pressing of iron scrap   Cut-off, U)	Ecoinvent 3.5 cut-off	Forfaitaire afvalbewerking voor wapeningsstaal (95% recycling, 5% stort). Staal is na sorteren direct toepasbaar in staalproductieprocessen. Gemodelleerd door het opgegeven Ecoinvent proces voor staal sorteren exclusief materiaalinput te modelleren
Recycling roestvrijstaal (Bevestigingsmiddelen)	Sorteren	18,54	kg	Sorteren metaal, exclusief input metaal (o.b.v. Iron scrap, sorted, pressed {RER}  sorting and pressing of iron scrap   Cut-off, U)	ecoinvent 3.5 cut-off	Forfaitaire afvalbewerking voor metalen bevestigingsmiddelen (5% stort, 5% AVI, 90% recycling). Roestvrij staal is na sorteren direct toepasbaar in staalproductieprocessen. Gemodelleerd door het opgegeven Ecoinvent proces voor staal sorteren exclusief materiaalinput te modelleren
Verbranden staan (Bevestigingsmiddelen)	AVI	1,03	kg	0257-avC&Verbranden staalschroot (o.b.v. Scrap steel {Europe without Switzerland}  treatment of scrap steel, municipal incineration   Cut-off, U)	ecoinvent 3.5 cut-off	Forfaitaire afvalbewerking voor metalen bevestigingsmiddelen (5% stort, 5% AVI, 90% recycling). Verbranding staal als benadering

## C4: Finale afvalverwerking

De benodigde activiteiten voor de finale afvalverwerking van één strekkende meter damwand van gerecycled kunststof zijn weergegeven in Tabel 11.

Tabel 11 - LCA-modelgegevens voor een damwand van gerecycled kunststof (Fase C4: Finale afvalverwerking)

Onderdeel/activiteit	Materiaal	Hoeveelheid	Eenheid	Referentie	Database	Toelichting
Stort staal (Gording)	Staal	0,29	kg	0253-sto&Stort staal (o.b.v. Scrap steel {Europe without Switzerland}  treatment of scrap steel, inert material landfill   Cut-off, U)	NMD 3.1	Forfaitaire afvalbewerking voor wapeningsstaal (95% recycling, 5% stort)
Stort roestvrijstaal (Bevestigingsmiddelen)	Roestvrij staal	1,03	kg	0253-sto&Stort staal (o.b.v. Scrap steel {Europe without Switzerland}  treatment of scrap steel, inert material landfill   Cut-off, U)	NMD 3.1	Forfaitaire afvalbewerking voor metalen bevestigingsmiddelen (5% stort, 5% AVI, 90% recycling). Stort van staal als benadering

## D: Lasten en baten buiten de systeemgrens

De lasten en baten buiten de systeemgrens van één strekkende meter damwand van gerecycled kunststof zijn weergegeven in Tabel 12.

Voor het kwaliteitsverlies van plasticrecycling wordt binnen de NMD een kwaliteitsfactor van 0,67 aangehouden voor vermeden PE. Deze kwaliteitsfactor wordt binnen deze studie overgenomen voor het verloren HDPE.

Van het toegepaste secundaire HDPE in Module A, gaat 90% in Module C verloren, volgens het forfaitaire scenario voor kunststoffen van de SBK-Bepalingsmethode. De impact van het verloren materiaal in Module D is gebaseerd op het originele virgin materiaal: HDPE granulaat. Hier wordt twee keer een kwaliteitsfactor van 0,67 op toegepast, oftewel een kwaliteitsfactor van 0,45. Hiervoor is gekozen, aangezien het potentieel uitgespaarde materiaal hier voor de tweede keer gerecycled wordt, en dus wederom waarde verliest.

Tabel 12 - LCA-modelgegevens voor een damwand van gerecycled kunststof (Fase D: Lasten en baten buiten de systeemgrens)

Onderdeel/activiteit	Vermeden materiaal	Hoeveelheid	Eenheid	Referentie	Database	Toelichting
Verbranden kunststof (Damwandplanken)	Energie van fossiele afkomst	10893,6	MJ	0267-avD&Vermeden energieproductie AVI, o.b.v. FOSSIELE grondstoffen, 18% elektrisch en 31% thermisch (per MJ LHV)	NMD 3.1	Forfaitaire energieuitsparing voor HDPE volgens de SBK-Bepalingsmethode. LHV van 42,47 MJ/kg volgens de SBK-Bepalingsmethode
Recycling kunststof (Damwandplanken)	HDPE secundair granulaat, met een kwaliteitsfactor van 0,67 (op basis van NMD 3.1 proces 0278)	-115,14	kg	Polyethylene, high density, granulate {RER}  production   Cut-off, U	Ecoinvent 3.5 cut-off	Forfaitaire afvalbewerking kunststof (90% AVI, 10% recycling). Er gaat meer secundair materiaal verloren dan vrij komt. De impact van het verloren materiaal is gebaseerd op het originele virgin materiaal: HDPE granulaat. Hier wordt twee keer een kwaliteitsfactor van 0,67 op toegepast, oftewel een kwaliteitsfactor van 0,45. Zo is het kwaliteitsverlies van twee maal recylen meegenomen
Verbranden kunststof (Gording)	Energie van fossiele afkomst	789,7	MJ	0267-avD&Vermeden energieproductie AVI, o.b.v. FOSSIELE grondstoffen, 18% elektrisch en 31% thermisch (per MJ LHV)	NMD 3.1	Forfaitaire energieuitsparing voor HDPE volgens de SBK-Bepalingsmethode. LHV van 42,47 MJ/kg volgens de SBK-Bepalingsmethode
Recycling kunststof (Gording)	HDPE secundair granulaat, met een kwaliteitsfactor van 0,67 (op basis van NMD 3.1 proces 0278)	-8,35	kg	Polyethylene, high density, granulate {RER}  production   Cut-off, U	Ecoinvent 3.5 cut-off	Forfaitaire afvalbewerking kunststof (90% AVI, 10% recycling). Er gaat meer secundair materiaal verloren dan vrij komt. De impact van het verloren materiaal is gebaseerd op het originele virgin materiaal: HDPE granulaat. Hier wordt twee keer een kwaliteitsfactor van 0,67 op toegepast, oftewel een kwaliteitsfactor van 0,45. Zo is het kwaliteitsverlies van twee maal recylen meegenomen

Onderdeel/activiteit	Vermeden materiaal	Hoeveelheid	Eenheid	Referentie	Database	Toelichting
Recycling staal (Gording)	Pig iron	4,66	kg	0282-reD&Module D, staal, per kg NETTO geleverd schroot (vermeden: Pig iron {GLO}  production   Cut-off, U)	NMD 3.1	Forfaitaire afvalbewerking voor wapeningsstaal (95% recycling, 5% stort). Staal is na sorteren direct toepasbaar in staalproductieprocessen, dus wordt pig iron uitgespaard
Recyclen staal (Bevestigingsmiddelen)	Pig iron	6,10	kg	0282-reD&Module D, staal, per kg NETTO geleverd schroot (vermeden: Pig iron {GLO}  production   Cut-off, U)	NMD 3.1	Secundair staal spaart pig iron uit. In 0202-fab&Staal, hooggelegeerd, RVS zit 27,5% secundair RVS. Van dit secundaire RVS is 47% secundair staal (de rest is nieuw ferrochroom en ferronikkel). Daarvan wordt volgens de SBK-Bepalingsmethode 90% gerecycled
Recycling ferronikkel (Bevestigingsmiddelen)	Ferronikkel	5,34	kg	Ferronikkel, 25% Ni {GLO}  market for   Cut-off, U	ecoinvent 3.5 cut-off	Secundair ferronikkel spaart virgin nikkel uit. In 0202-fab&Staal, hooggelegeerd, RVS zit 27,5% secundair RVS en 72,5% virgin RVS. Van het secundaire RVS is 29% ferronikkel, van het virgin RVS is 29% ferronikkel. Het forfaitaire afvalscenario voor licht staal wordt gebruikt, in lijn met het staal: 90% gerecycling
Recycling ferrochroom (Bevestigingsmiddelen)	Ferrochromium	4,42	kg	Ferrochromium, high-carbon, 68% Cr {GLO}  market for   Cut-off, U	ecoinvent 3.5 cut-off	Secundair ferrochroom spaart virgin chromiet uit. In 0202-fab&Staal, hooggelegeerd, RVS zit 27,5% secundair RVS en 72,5% virgin RVS. Van het secundaire RVS is 24% ferrochroom, van het virgin RVS is 24% ferrochroom. Het forfaitaire afvalscenario voor licht staal wordt gebruikt, in lijn met het staal: 90% gerecycling
Toeslagpercentage extra productie en transport bouwafval prefab		3%		Alles in Module D		Forfaitaire waarde voor bouwafval van prefab producten

Onderdeel/activiteit	Vermeden materiaal	Hoeveelheid	Eenheid	Referentie	Database	Toelichting
producten (Dawmandplanken, gording en bevestigings- middelen)						

### 2.3 Datakwaliteit en representativiteit

De gegevens zijn gebaseerd op regels voor CATIII LCA zoals beschreven in de SBK-Bepalingsmethode (SBK 2019). Het gaat hier om branchegemiddelde waarden die alleen representatief zijn voor één strekkende meter damwand van gerecycled kunststof. De waarden zijn niet representatief voor een damwand van gerecycled kunststof van een specifiek merk of type.



# 3 LCA-resultaten

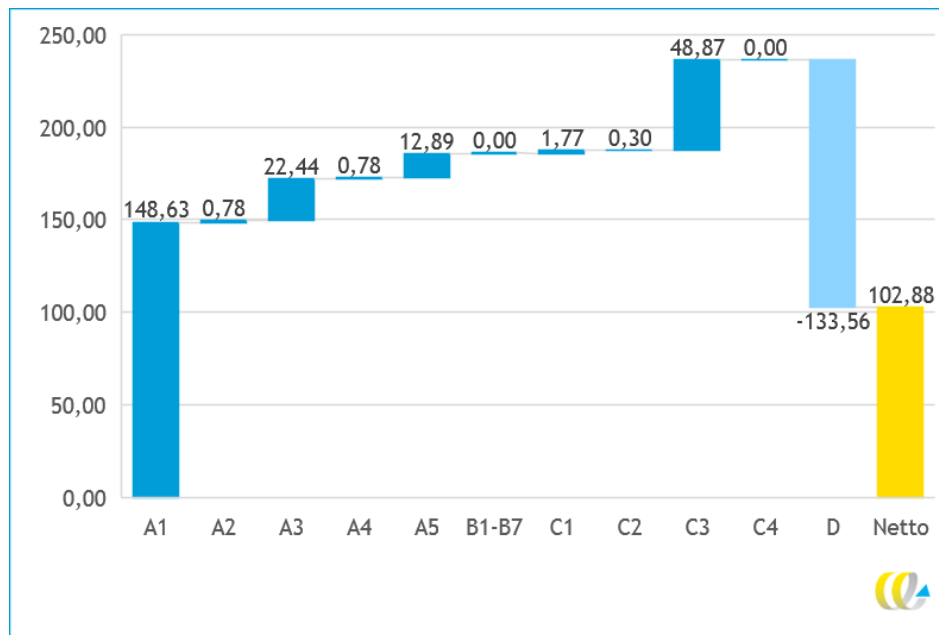
## 3.1 MKI-scores (gewogen milieuprofiel)

De totale MKI-score van een damwand van gerecycled kunststof is € 102,88 per één strekkende meter. De opgetelde MKI-scores per levenscyclusfase zijn weergegeven in Tabel 13 en Figuur 4. De uitgebreide resultaten (met onderscheid tussen de relatieve bijdrage van verschillende milieueffectcategorieën aan het totaal) zijn te vinden in Bijlage A.1.

Tabel 13 - MKI-scores voor één strekkende meter damwand van gerecycled kunststof, opgedeeld in levensfasen (exclusief 30% categorie-opslag)

Levenscyclusfase		MKI -score (€)	Relatief aandeel (%)
Productie	A1: Grondstoffen	148,63	144%
	A2: Transport naar producent	0,78	1%
	A3: Productie	22,44	22%
Bouw	A4: Transport naar bouwplaats	0,78	1%
	A5: Aanleg (bouw- en installatieproces)	12,89	13%
Gebruik	B1-B7: Gebruik en onderhoud	-	0%
Sloop en afvalverwerking	C1: Sloop	1,77	2%
	C2: Transport naar afvalverwerking	0,30	0%
	C3: Afvalbewerking	48,87	47%
	C4: Finale afvalverwerking	0,00	0%
Aanvullend	D: Lasten en baten buiten de systeemgrens	-133,56	-130%
<b>Totaal</b>		<b>102,88</b>	<b>100%</b>

Figuur 4 - MKI-scores voor één strekkende meter damwand van gerecycled kunststof, opgedeeld in levensfasen (exclusief 30% categorie-opslag)



### **3.2 Gekarakteriseerde waarden (ongewogen milieuprofiel)**

De gekarakteriseerde waarden van één strekkende meter damwand van gerecycled kunststof voor alle milieueffectcategorieën en alle levenscyclusfasen zijn te vinden in Bijlage A.2.



# Bronvermelding

NEN (2006): NEN-EN-ISO 14044:2006 en - Milieumanagement - Levenscyclusanalyse - Eisen en richtlijnen. NEN, Delft

NEN (2010): NEN-EN-ISO 14025:2010 en - Milieu-etiketteringen en -verklaringen - Type III milieuverklaringen - Principes en procedures. NEN, Delft

NEN (2011): NEN-EN 15978:2011 en - Duurzaamheid van constructies - Beoordeling van milieuprestaties van gebouwen - Rekenmethode. NEN, Delft

NEN (2013): NEN-EN 15804:2012+A1:2013 en - Duurzaamheid van bouwwerken - Milieuverklaringen van producten - Basisregels voor de productgroep bouwproducten. NEN, Delft

SBK 2019: Bepalingsmethode 'Milieuprestatie Gebouwen en GWW-werken' versie 3.0, januari 2019, met wijzigingsblad d.d. 1 juli 2019, Stichting Bouwkwiteit, Rijswijk

van Harmelen AK, Broers JW, Duijsens LJE, Korentromp RHJ, Ligthart TN 2004: Toxiciteit heeft z'n prijs: schaduwrijzen voor (eco-)toxiciteit en uitputting van abiotische grondstoffen binnen DuboCalc. 9036955688, RWS DWW, Delft

# A Milieuprofielen

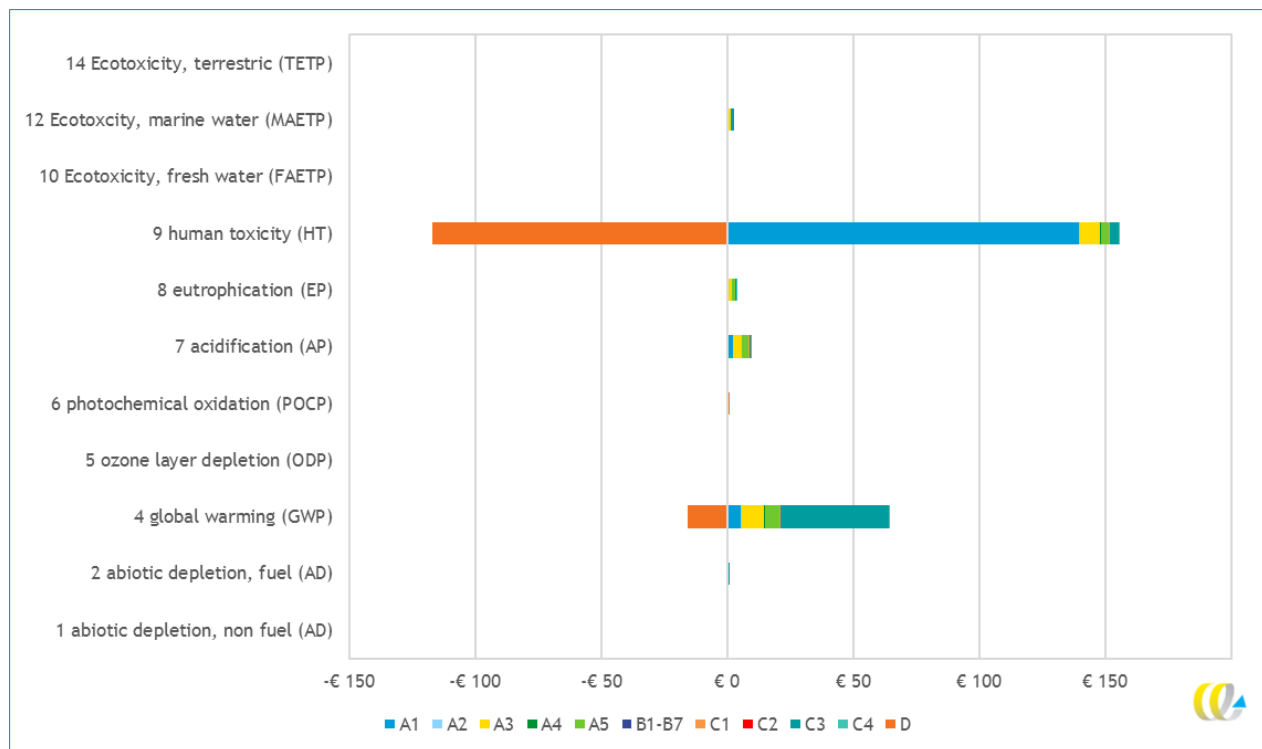
## A.1 MKI

Onderstaande tabel toont het gewogen milieuresultaat, de milieukostenindicator (MKI) in Euro's per functionele eenheid: één strekkende meter damwand van gerecycled kunststof.

Tabel 14 - Gewogen milieuprofiel (MKI, in €) van één strekkende meter damwand van gerecycled kunststof, opgedeeld in levensfasen (exclusief 30% categorie-opslag)

Impactcategorie	Eenheid	Totaal	A1	A2	A3	A4	A5	B1-B7	C1	C2	C3	C4	D
MKI, totaal	€	1,03E+02	1,49E+02	7,75E-01	2,24E+01	7,75E-01	1,29E+01	0,00E+00	1,77E+00	2,96E-01	4,89E+01	9,81E-04	-1,34E+02
1 Abiotic depletion, non-fuel (AD)	€	1,51E-04	4,14E-04	2,96E-06	5,42E-05	2,96E-06	6,49E-06	0,00E+00	7,18E-07	1,13E-06	1,05E-05	1,26E-09	-3,42E-04
2 Abiotic depletion, fuel (AD)	€	3,45E-01	1,12E-01	7,79E-03	2,12E-01	7,79E-03	9,57E-02	0,00E+00	1,47E-02	2,97E-03	2,53E-02	1,63E-05	-1,33E-01
4 Global warming (GWP)	€	4,79E+01	5,26E+00	3,25E-01	9,02E+00	3,25E-01	5,55E+00	0,00E+00	6,65E-01	1,24E-01	4,26E+01	3,49E-04	-1,60E+01
5 Ozone layer depletion (ODP)	€	-6,75E-04	1,64E-04	3,64E-05	3,24E-04	3,64E-05	4,47E-04	0,00E+00	7,23E-05	1,39E-05	6,91E-05	7,54E-08	-1,84E-03
6 Photochemical oxidation (POCP)	€	9,42E-01	1,55E-01	7,72E-03	1,32E-01	7,72E-03	1,67E-01	0,00E+00	2,70E-02	2,95E-03	2,10E-02	1,52E-05	4,22E-01
7 Acidification (AP)	€	9,74E+00	2,26E+00	1,13E-01	3,34E+00	1,13E-01	2,55E+00	0,00E+00	4,04E-01	4,30E-02	6,10E-01	2,10E-04	3,06E-01
8 Eutrophication (EP)	€	3,16E+00	5,74E-01	5,12E-02	9,30E-01	5,12E-02	1,27E+00	0,00E+00	2,04E-01	1,95E-02	4,01E-01	8,95E-05	-3,44E-01
9 Human toxicity (HT)	€	3,80E+01	1,40E+02	2,40E-01	8,20E+00	2,40E-01	3,04E+00	0,00E+00	4,31E-01	9,16E-02	3,42E+00	2,73E-04	-1,17E+02
10 Ecotoxicity, fresh water (FAETP)	€	3,73E-01	4,56E-02	2,32E-03	3,73E-02	2,32E-03	2,20E-02	0,00E+00	2,00E-03	8,87E-04	2,90E-01	2,20E-06	-2,95E-02
12 Ecotoxicity, marine water (MAETP)	€	2,35E+00	5,80E-01	2,76E-02	5,37E-01	2,76E-02	1,96E-01	0,00E+00	2,25E-02	1,05E-02	1,45E+00	2,57E-05	-4,92E-01
14 Ecotoxicity, terrestic (TETP)	€	8,12E-02	1,17E-01	5,52E-04	3,07E-02	5,52E-04	3,93E-03	0,00E+00	4,76E-04	2,11E-04	7,05E-03	4,54E-07	-7,98E-02

**Figuur 5 - Gewogen milieuprofiel (MKI, in €) van één strekkende meter damwand van gerecycled kunststof, opgedeeld in levensfasen (exclusief 30% categorie-opslag)**



## A.2 Milieueffectcategorieën

Tabel 15 toont het ongewogen milieuresultaat, in gekarakteriseerde waarden per impact categorie voor één strekkende meter damwand van gerecycled kunststof.

Impactcategorie	Eenheid	Totaal	A1	A2	A3	A4	A5	B1-B7	C1	C2	C3	C4	D
1 Abiotic depletion, non fuel (AD)	kg Sb-eq.	9,45E-04	2,59E-03	1,85E-05	3,39E-04	1,85E-05	4,05E-05	0,00E+00	4,49E-06	7,07E-06	6,56E-05	7,85E-09	-2,14E-03
<del>4 Abiotic depletion (AD) fuel (AD)</del>	<del>kg Sb-eq.</del>	<del>9,45E-04</del>	<del>2,59E-03</del>	<del>1,85E-05</del>	<del>3,39E-04</del>	<del>1,85E-05</del>	<del>4,05E-05</del>	<del>0,00E+00</del>	<del>4,49E-06</del>	<del>7,07E-06</del>	<del>6,56E-05</del>	<del>7,85E-09</del>	<del>-2,14E-03</del>
2 Abiotic depletion, fuel (AD)	kg Sb-eq.	2,16E+00	7,01E-01	4,87E-02	1,32E+00	4,87E-02	5,98E-01	0,00E+00	9,21E-02	1,86E-02	1,58E-01	1,02E-04	-8,31E-01
<del>3 Global warming (GWP) (ODP)</del>	<del>kg CO<sub>2</sub>-eq.</del>	<del>92,52E+02</del>	<del>5,07E+02</del>	<del>6,21E+06</del>	<del>1,00E+02</del>	<del>6,21E+06</del>	<del>1,49E+02</del>	<del>0,00E+00</del>	<del>2,33E+06</del>	<del>2,68E+07</del>	<del>2,50E+02</del>	<del>2,97E-09</del>	<del>-8,20E+02</del>
5 Ozone layer depletion (ODP)	kg CFC-11-eq.	-2,25E-05	5,47E-06	1,21E-06	1,08E-05	1,21E-06	1,49E-05	0,00E+00	2,41E-06	4,64E-07	2,30E-06	2,51E-09	-6,13E-05
<del>6 Acidification (AP)</del>	<del>kg SO<sub>2</sub>-eq.</del>	<del>2,44E+00</del>	<del>5,66E-01</del>	<del>2,82E-02</del>	<del>8,35E-01</del>	<del>2,82E-02</del>	<del>6,37E-01</del>	<del>0,00E+00</del>	<del>1,01E-01</del>	<del>1,08E-02</del>	<del>1,53E-01</del>	<del>5,26E-05</del>	<del>7,65E-02</del>
8 Eutrophication (EP)	kg PO <sub>4</sub> -eq.	3,51E-01	6,38E-02	5,68E-03	1,03E-01	5,68E-03	1,41E-01	0,00E+00	2,27E-02	2,17E-03	4,46E-02	9,94E-06	-3,82E-02
7 Acidification (AP)	kg SO <sub>2</sub> -eq.	2,44E+00	5,66E-01	2,82E-02	8,35E-01	2,82E-02	6,37E-01	0,00E+00	1,01E-01	1,08E-02	1,53E-01	5,26E-05	7,65E-02
8 Eutrophication (EP)	kg PO <sub>4</sub> -eq.	3,51E-01	6,38E-02	5,68E-03	1,03E-01	5,68E-03	1,41E-01	0,00E+00	2,27E-02	2,17E-03	4,46E-02	9,94E-06	-3,82E-02
9 Human toxicity (HT)	kg 1,4-DB-eq.	4,22E+02	1,55E+03	2,67E+00	9,11E+01	2,67E+00	3,38E+01	0,00E+00	4,79E+00	1,02E+00	3,80E+01	3,03E-03	-1,30E+03
<del>10 Ecotoxicity, freshwater (FAETP)</del>	<del>kg 1,4-DB-eq.</del>	<del>2,35E+04</del>	<del>5,80E+09</del>	<del>2,76E+02</del>	<del>5,37E+09</del>	<del>2,76E+02</del>	<del>7,96E+03</del>	<del>0,00E+00</del>	<del>2,25E+02</del>	<del>2,05E+02</del>	<del>1,45E+04</del>	<del>2,57E-01</del>	<del>-4,92E+03</del>
12 Ecotoxicity, marine water (MAETP)	kg 1,4-DB-eq.	2,35E+04	5,80E+03	2,76E+02	5,37E+03	2,76E+02	1,96E+03	0,00E+00	2,25E+02	1,05E+02	1,45E+04	2,57E-01	-4,92E+03
<del>11 Ecotoxicity, terrestrial (TETP)</del>	<del>kg 1,4-DB-eq.</del>	<del>6,85E+02</del>	<del>2,06E+02</del>	<del>9,06E+00</del>	<del>2,52E+02</del>	<del>9,06E+00</del>	<del>2,55E+02</del>	<del>0,00E+00</del>	<del>7,93E+00</del>	<del>2,06E-03</del>	<del>3,27E+01</del>	<del>7,33E-08</del>	<del>-1,35E+02</del>
PENRT	kg	5,58E+03	1,25E+03	1,08E+02	2,67E+03	1,08E+02	1,33E+03	0,00E+00	2,06E+02	4,12E+01	3,80E+02	2,28E-01	-5,17E+02
PERT	MJ	6,61E+02	2,66E+02	1,06E+00	4,52E+02	1,06E+00	2,13E+01	0,00E+00	1,13E+00	4,06E-01	3,27E+01	1,75E-03	-1,15E+02
<del>PENRT</del>	<del>kg</del>	<del>5,58E+03</del>	<del>1,25E+03</del>	<del>1,08E+02</del>	<del>2,67E+03</del>	<del>1,08E+02</del>	<del>1,33E+03</del>	<del>0,00E+00</del>	<del>2,06E+02</del>	<del>4,12E+01</del>	<del>3,80E+02</del>	<del>2,28E-01</del>	<del>-5,17E+02</del>
Hazardous waste (HWD)	kg	5,58E+03	1,25E+03	1,08E+02	2,67E+03	1,08E+02	1,33E+03	0,00E+00	2,06E+02	4,12E+01	3,80E+02	2,28E-01	-5,17E+02
Water consumption (FW)	m <sup>3</sup>	5,42E+00	4,77E-01	1,72E-02	3,34E+00	1,72E-02	2,62E-01	0,00E+00	2,54E-02	6,58E-03	2,39E-01	2,21E-04	1,04E+00
<del>Non hazardous waste (NHWD)</del>	<del>kg</del>	<del>7,53E+01</del>	<del>1,15E+02</del>	<del>6,19E+00</del>	<del>1,79E+01</del>	<del>6,19E+00</del>	<del>2,67E+00</del>	<del>0,00E+00</del>	<del>2,07E-01</del>	<del>2,36E+00</del>	<del>1,46E+01</del>	<del>1,32E+00</del>	<del>-9,12E+01</del>
Radioactive waste (RWD)	kg	1,84E-02	2,73E-03	6,84E-04	8,41E-03	6,84E-04	8,45E-03	0,00E+00	1,35E-03	2,61E-04	1,69E-03	1,42E-06	-5,85E-03
Non hazardous waste (NHWD)	kg	7,53E+01	1,15E+02	6,19E+00	1,79E+01	6,19E+00	2,67E+00	0,00E+00	2,07E-01	2,36E+00	1,46E+01	1,32E+00	-9,12E+01
Radioactive waste (RWD)	kg	1,84E-02	2,73E-03	6,84E-04	8,41E-03	6,84E-04	8,45E-03	0,00E+00	1,35E-03	2,61E-04	1,69E-03	1,42E-06	-5,85E-03



Tabel 15 - Ongewogen milieuprofiel (gekaracteriseerde waarden) van één strekkende meter damwand van gerecycled kunststof, opgedeeld in levensfasen (exclusief 30% categorie-opslag)

