



# Ongetoetst LCA-rapport voor rooster, RVS

In opdracht van Unie van Waterschappen



*Committed to the Environment*

# Ongetoetst LCA-rapport voor rooster, RVS

In opdracht van Unie van Waterschappen

De analyse is opgesteld en rapport geschreven door: Maarten Bruinsma, CE Delft

Interne review door: Marijn Bijleveld, CE Delft

Delft, CE Delft, augustus 2021

Publicatienummer: 20.190163.095o

Levenscyclusanalyse, Waterschappen, Bouwelementen, Nationale Milieudatabase, Dubocalc, Categorie 3

Opdrachtgever: Unie van Waterschappen

Meer informatie over de studie is te verkrijgen bij de projectleider Ingrid Odegard (CE Delft)

© copyright, CE Delft, Delft

## **CE Delft**

Committed to the Environment

CE Delft draagt met onafhankelijk onderzoek en advies bij aan een duurzame samenleving. Wij zijn toonaangevend op het gebied van energie, transport en grondstoffen. Met onze kennis van techniek, beleid en economie helpen we overheden, NGO's en bedrijven structurele veranderingen te realiseren. Al 40 jaar werken betrokken en kundige medewerkers bij CE Delft om dit waar te maken.



# Colofon LCA-rapport

## Onderzoeksgegevens

Naam onderzoek	(Ongetoetst) LCA-rapport voor Unie van Waterschappen
Versie	1.1
Project	DuboCalc bij Waterschappen
Projectnummer	190163
SimaPro-versie	9.0.0.49
NMD-versie	3.1
Ecoinvent-versie	3.5
Impactanalysemethode	MKI-SBK single-score set (SBK-Bepalingsmethode, december 2019 (na NMD 3.1) v3.04)
Looptijd project	April 2019 - juli 2020

## Opdrachtgever

Organisatie	Unie van Waterschappen
Contactpersoon	Meinke Schouten
Adres	Koningskade 40 2596 AA Den Haag
Telefoonnummer	070-3519 751
E-mail	info@uvw.nl

## Uitvoerende organisatie

Organisatie	CE Delft
Contactpersoon	Ingrid Odegard
Adres	Oude Delft 180, 2611 HH Delft
Telefoonnummer	015-2150 150
E-mail	ce@ce.nl



# Inhoud

	Colofon LCA-rapport	2
1	Inleiding	4
	1.1 Project	4
	1.2 Korte productomschrijving	4
	1.3 Methodologie en materialen	4
	1.4 Doel en reikwijdte	5
2	Inventarisatie en modellering	8
	2.1 Productomschrijving	8
	2.2 Inventarisatie productgegevens	9
	2.3 Datakwaliteit en representativiteit	16
3	LCA-resultaten	17
	3.1 MKI-scores (gewogen milieuprofiel)	17
	Bronvermelding	19



# 1 Inleiding

## 1.1 Project

In het kader van het project 'DuboCalc bij waterschappen - Duurzame stappen met MVI' (projectnummer 190163) voert CE Delft een aantal levenscyclusanalyses (LCA) uit voor de Unie van Waterschappen. Het doel is om waterschap-specifieke items die niet -of incompleet- aanwezig zijn in DuboCalc<sup>1</sup> toe te voegen aan de database.

Het gaat hier om Categorie 3 (CATIII) LCA's. Een CATIII-LCA wordt opgesteld op basis van generieke milieukundige (achtergrond)informatie en op basis van representatieve samenstelling van het product, zoals in gebruik door Waterschappen. Deze zijn niet getoetst volgens het SBK-Toetsingsprotocol en daarom is bij de toepassing van deze data een ophoging van 30% van toepassing op de milieueffectresultaten, die door SBK in de rekenregels wordt doorgevoerd (SBK 2019).

## 1.2 Korte productomschrijving

Het rooster van RVS wordt gebruikt als beloopbaar oppervlak voor bordessen, looproosters en trap treden. Het bestaat uit één rooster van RVS.

De RAW-code van dit product is 530108.

## 1.3 Methodologie en materialen

### Methodologie

Deze CATIII LCA is opgesteld volgens de regels van de 'Bepalingsmethode milieuprestatie gebouwen en GWW-werken' (SBK 2019). Deze methode is gebaseerd om de norm NEN-EN 15804 (NEN 2013), die op haar beurt weer gebaseerd is op NEN-EN-ISO 14044:2006 (NEN 2006), NEN-EN-ISO 14025:2010 (NEN 2010) en NEN-EN 15978:2011 (NEN 2011).

### Software, databases en milieueffectbepaling

De gebruikte software voor het LCA-model is SimaPro 9.0.0.49. De gebruikte achtergrond-databases zijn de Nationale Milieudatabase (NMD) 3.1<sup>2</sup> en ecoinvent 3.5<sup>3</sup>. Voor de milieueffectbepaling is de selectie van milieueffectcategorieën en karakterisatiefactoren gemaakt op basis van de 'SBK-Bepalingsmethode, december 2019 (na NMD 3.1) v3.04', geïntegreerd in SimaPro. Deze methode is gebaseerd is op de CML-IA database<sup>4</sup>. Weging vindt plaats op basis van de 'MKI-SBK single-score' set, ook geïntegreerd in SimaPro. Deze weging is gebaseerd op een rapportage over de schaduwprijsmethode (van Harmelen et al. 2004).

<sup>1</sup> <https://www.rijkswaterstaat.nl/zakelijk/zakendoen-met-rijkswaterstaat/inkoopbeleid/duurzaam-inkopen/duurzaamheid-bij-contracten-en-aanbestedingen/dubocalc/index.aspx>

<sup>2</sup> <https://milieudatabase.nl/>

<sup>3</sup> <https://www.ecoinvent.org/>

<sup>4</sup> <https://www.universiteitleiden.nl/en/research/research-output/science/cml-ia-characterisation-factors>

## **Lasten en baten van hergebruik, recycling en verbranding in AVI**

De lasten en baten van hergebruik, recycling en energierugwinning (thermisch en elektrisch) na verbranding in een afvalenergiecentrale (AVI) zijn gemodelleerd volgens de methodologie beschreven in de SBK-Bepalingsmethode (Paragraaf 2.6.4.3. voor hergebruik en recycling en Paragraaf 2.6.3.6. voor verbranding). De verwerkingsrichtingen worden per materiaal bepaald op basis van forfaitaire waarden (Bijlage V van de bepalingmethode).

De productie van secundair materiaal levert milieubaten op die verrekend worden in de eindresultaten. De baten komen voort uit de vermeden (primaire) productie van datzelfde materiaal. Lasten komen voort uit het verlies van secundair materiaal dat in Module A gebruikt is, maar in Module C niet gerecycled of hergebruikt wordt. In het geval van recycling schrijft SBK voor dat deze baten gecorrigeerd worden voor het aandeel secundair materiaal dat al in het product aanwezig was. In het geval van hergebruik mag worden aangenomen dat het secundaire materiaal of product de (primaire) productie van dat materiaal of product voor 100% uitspaart.

Verbranding in een AVI levert zowel milieubaten als -lasten op. De lasten (emissies van verbranding) vallen onder Fase C3, de baten (vermeden productie van elektriciteit en warmte) vallen onder Fase D.

### **MKI-scores (gewogen milieuprofiel)**

Om alle milieueffecten bij elkaar op te kunnen tellen is het nodig deze te vertalen naar een waarde met één enkele eenheid, in dit geval de Milieu Kosten Indicator (MKI)-score met eenheid Euro (€). In deze vertaalslag wordt een economische waarde toegekend aan een fysiek milieueffect. Daarmee worden de effecten onderling impliciet gewogen, omdat het ene milieueffect economisch schadelijker wordt geacht dan het andere. Om deze reden spreken we bij MKI-scores van een gewogen milieuprofiel.

### **Gekarakteriseerde waarden (ongewogen milieuprofiel)**

Gekarakteriseerde waarden zijn de resultaten van de milieueffectcategorieën in de oorspronkelijke eenheid, op emissieniveau en zonder weging door middel van MKI-waarden. Voor de milieueffectcategorie klimaatverandering is deze eenheid bijvoorbeeld kilogram CO<sub>2</sub>-equivalenten (waarin alle broeikasgassen vertaald zijn naar hun relatieve sterkte ten opzichte van CO<sub>2</sub>). Aangezien de verschillende milieueffecten op deze manier niet met elkaar vergeleken kunnen worden (en ook niet opgeteld kunnen worden), spreken we van een ongewogen milieuprofiel.

## **1.4 Doel en reikwijdte**

### **Doel en doelgroep**

Het doel van deze studie is om een LCA op te stellen die voldoet aan de eisen voor CATIII data zoals die gesteld zijn in de SBK-Bepalingsmethode, teneinde de MKI-scores en gekarakteriseerde waarden van een rooster van RVS toe te kunnen voegen aan de Nationale Milieudatabase (en uiteindelijk in DuboCalc kunnen worden gebruikt).

De doelgroepen voor deze LCA zijn SBK, de beheerders van DuboCalc, medewerkers van de Waterschappen die met DuboCalc werken, aannemers en producenten.

## Functionele eenheid

De functionele eenheid is één vierkante meter rooster van RVS (branche gemiddeld), met een levensduur van 50 jaar.

Het rooster van RVS betreft een verzameling van technische productonderdelen. Volgens de CUAS-systematiek (Constructie, Uitwerking, Afwerking, Schilderwerk) omvat de functionele eenheid de elementen zoals beschreven in Tabel 1.

Tabel 1 - Productonderdelen van één vierkante meter rooster van RVS volgens de CUAS-systematiek

CUAS-categorie	Element	Eenheid
C (constructie)	Rooster	m <sup>2</sup>

## Productstelsel

Alle levenscyclusfasen uit de SBK-Bepalingsmethode zijn van toepassing op deze LCA. Figuur 1 toont de Fases en belangrijkste processtappen van de levenscyclus van rooster van RVS. De in- en outputs van deze processtappen zijn in detail beschreven bij de inventarisatie productgegevens (Hoofdstuk 2.2).

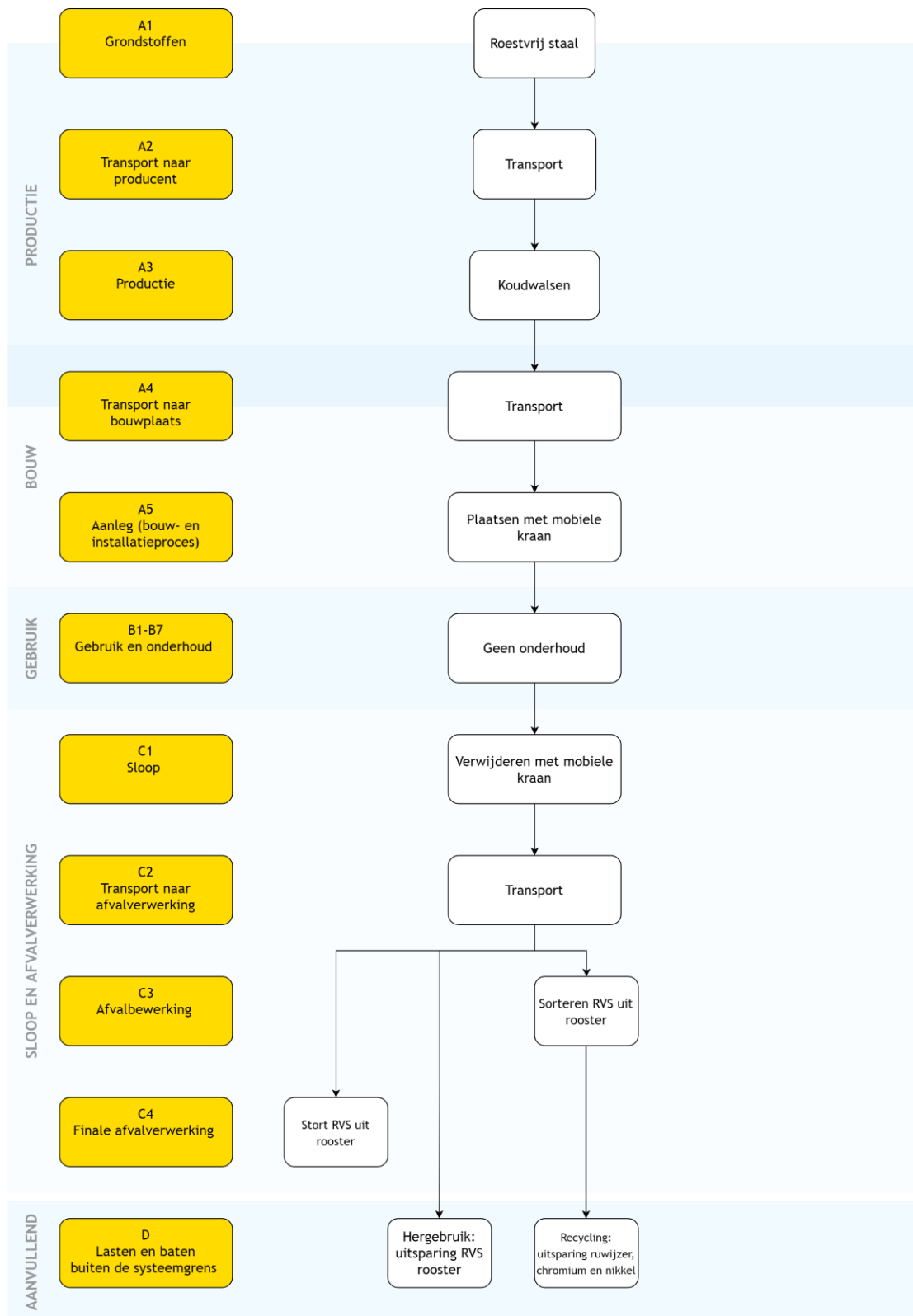
## Systeemgrenzen en cut-offs

Selectie van processen en bepaling van cut-offs vindt plaats op basis van de beschrijving van systeemgrenzen (Paragraaf 2.6.3.4. en Bijlage III) en cut-off criteria (Paragraaf 2.6.3.5.) in de SBK-Bepalingsmethode. Er is geen vermoeden dat relevante in- en outputs zijn weggelaten.

De vereiste emissies zoals gesteld in Paragraaf 2.6.4.1. van de SBK-Bepalingsmethode zijn meegenomen, aangezien deze LCA gebruik maakt van basisprocessen uit de NMD en Ecoinvent. Wanneer tijdelijke opslag van biogene koolstof in biomassa is gemodelleerd, dan is tevens de emissie hiervan aan het eind van de levenscyclus gemodelleerd.

Een schematisch overzicht van de levensfasen en processen van het rooster van RVS is weergegeven in Figuur 1.

**Figuur 1 - Levenscyclusfases en belangrijkste processtappen van rooster van RVS**



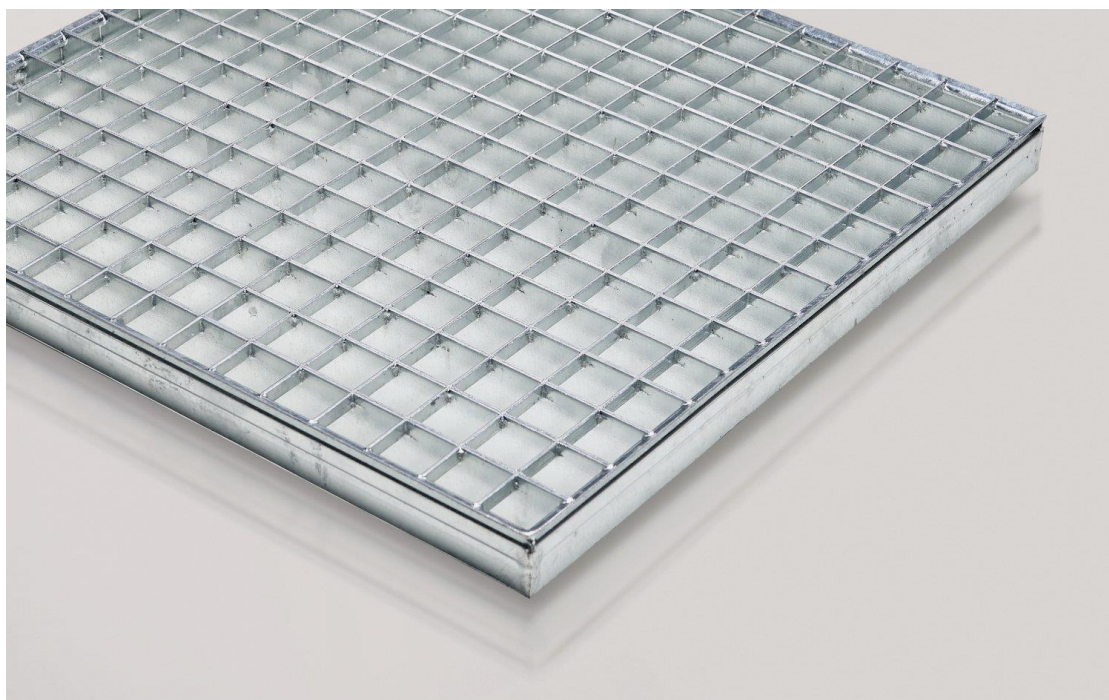


## 2 Inventarisatie en modellering

### 2.1 Productomschrijving

Een rooster van roestvrijstaal (RVS) is een rooster dat gebruikt wordt als bordesbedekking, looproosters of traptreden (Figuur 2).

Figuur 2 - rooster van RVS



Bron: <https://www.dejo.nl/persroosters>

Een rooster van RVS wordt meestal samen binnen een constructie, looppad of trap geplaatst. Binnen deze CATIII LCA omvat alleen het rooster, niet de overige constructie.

## 2.2 Inventarisatie productgegevens

Hieronder volgt een kwalitatieve en kwantitatieve beschrijving van de in- en outputs per levenscyclusfase. Daarbij wordt beschreven welke berekeningen zijn gemaakt en welke referentieprocessen zijn gebruikt voor het LCA-model.

De data over productsamenstelling, aanleg en sloop zijn afkomstig van Waternet<sup>5</sup>. Aanvullende gegevens over afmetingen, materialen en zijn verkregen op basis van gemiddelde waarden van verschillende websites van de gespecificeerde producten en materialen, waarbij de producten van Lankhorst Recycling door Waternet zijn aangegeven als referentie. Transportafstanden en afvalscenario's zijn gebaseerd op forfaitaire waarden uit de SBK-Bepalingsmethode. Het gewicht dat is doorgegeven door Waternet is hoger dan het gewicht wat voor het RVS rooster berekend is, op basis van de afmetingen zoals opgegeven in Tabel 2 (11,02 kg). Aangezien het opgegeven gewicht hoger is, wordt daar vanuit gegaan (worst-case benadering).

De resultaten (MKI-scores en gekarakteriseerde waarden) in dit rapport zijn gebaseerd op de uitgangswaarden (Tabel 2).

Tabel 2 - Uitgangswaarden materiaalgebruik voor een rooster van RVS

Type materiaal/onderdeel	Hoeveelheid per FU (1 m <sup>2</sup> )	Eenheid	Toelichting
Stalen rooster	21,10	kg	RVS draagstaaf 30 x 2 mm, vulstaaf 10 x 2 mm en mazen 33 x 33 mm

<sup>5</sup> Aangeleverd in persoon door Waternet op 08-01-2020.

## A1: Grondstoffen

De benodigde grondstoffen voor de productie en aanleg (exclusief kapitaalgoederen omdat die per proces worden meegenomen) van één vierkante meter rooster van RVS zijn weergegeven in Tabel 3. Het benodigde oppervlak voor poedercoating is berekend. Hierdoor is uitgegaan van één vierkante meter rooster met mazen van 33 x 33 mm met daartussen staven van 2 mm. Per vierkante meter zijn er daarom  $(1/(0,033+0,002)) = 28,57$  mazen, per vierkante meter  $28,57 \times 28,57 = 816,33$ . Elk maas bevat 4 wanden van 33 mm breed en 10 mm hoog. De boven- en onderkant van de staven (2 mm dik) tussen de mazen worden ook gepoedercoat. Ten slotte wordt de buitenrand van het rooster ook gepoedercoat, en worden de vier omringende draagstaven van 30 mm hoog, 2 mm breed en 1 meter lang ook aan beide kanten gepoedercoat. In totaal komt dit uit op een oppervlak van 1,56 m<sup>2</sup> dat gepoedercoat wordt. Deze coating wordt 80 µm dik aangebracht.

Tabel 3 - LCA-modelgegevens voor rooster van RVS (Fase A1: Grondstoffen)

Onderdeel/activiteit	Materiaal	Hoeveelheid	Eenheid	Referentie	Database	Toelichting
RVS rooster	Roestvrij staal	21,10	kg	0202-fab&Staal, hooggelegeerd, RVS (o.b.v. Steel, chromium steel 18/8, hot rolled {RER}  production   Cut-off, U; 72% primair, 28% secundair)	NMD 3.1	Roestvrij staal

## A2: Transport naar producent

Het benodigde transport van materialen naar de producent van één vierkante meter rooster van RVS is weergegeven in Tabel 4.

Tabel 4 - LCA-modelgegevens voor rooster van RVS (Fase A2: Transport naar producent)

Onderdeel/activiteit	Modus	Hoeveelheid	Eenheid	Referentie	Database	Toelichting
Transport (stalen rooster)	Weg	3,17	tkm	0001-tra&Transport, vrachtwagen (o.b.v. Transport, freight, lorry, unspecified {GLO}  market for   Cut-off, U)	NMD 3.1	Forfaitaire waarde transport materialen (150 km) gebruikt

## A3: Productie

De benodigde processen voor de productie van één vierkante meter rooster van RVS zijn weergegeven in Tabel 5. De referentie voor de productie-impact is afgestemd op de bewerking van roestvrij staal volgens de proceskaart 0233 uit de NMD.

Tabel 5 - LCA-modelgegevens voor rooster van RVS (Fase A3: Productie)

Onderdeel/activiteit	Techniek	Hoeveelheid	Eenheid	Referentie	Database	Toelichting
Productie (RVS rooster)	Koudwalsen in vorm	21,10	kg	Sheet rolling, chromium steel {GLO}  market for   Cut-off, U	NMD 3.1	Op basis van proceskaart 0233 (verzinkt stalen plaat) uit de NMD is gekozen voor sheet rolling als bewerkingsproces
Productie (RVS rooster)	Puntlassen	0,2	m	Welding, arc, steel {GLO}  market for   Cut-off, S	Ecoinvent 3.5 cut-off	Assemblage van stalen rooster. 20 cm laswerk ingeschat

## A4: Transport naar bouwplaats

Het benodigde transport naar de bouwplaats van één vierkante meter rooster van RVS is weergegeven in Tabel 6.

Tabel 6 - LCA-modelgegevens voor rooster van RVS (Fase A4: Transport naar bouwplaats)

Onderdeel/activiteit	Modus	Hoeveelheid	Eenheid	Referentie	Database	Toelichting
Transport (RVS rooster)	Weg	3,17	tkm	0001-tra&Transport, vrachtwagen (o.b.v. Transport, freight, lorry, unspecified {GLO}  market for   Cut-off, U)	NMD 3.1	Forfaitaire waarde transport materialen (150 km) gebruikt

## A5: Aanleg (bouw- en installatieproces)

De benodigde activiteiten voor het plaatsen van één vierkante meter rooster van RVS zijn weergegeven in Tabel 7. Eventueel elektronisch ondersteund handmatig bevestigingswerk wordt verwaarloosbaar geacht.

Om de gemiddelde materiaalverliezen tijdens transport, bouw en installatie mee te nemen in de resultaten wordt er een forfaitair toeslagpercentage gerekend voor de hoeveelheid verbruikt materiaal over alle inputs uit Fases A1-A4 en C2-C4. Het toeslagpercentage verschilt per type product:

- Prefab producten: 3%.
- In-situ producten: 5%.
- Hulp- en afwerkingsmaterialen: 15%.

Roosters vallen onder prefab producten.

Tabel 7 - LCA-modelgegevens voor rooster van RVS (Fase A5: Aanleg (bouw- en installatieproces))

Onderdeel/activiteit	Materiaal	Hoeveelheid	Eenheid	Referentie	Database	Toelichting
Plaatsen rooster	Mobiele telekraan	8,33E-02	uur	0121-pro&Kraan hydr.tele. band, per uur (o.b.v. 263 kWh Diesel, burned in building machine {GLO}  market for   Cut-off, U)	NMD 3.1	Vijf minuten met mobiele kraan

Onderdeel/activiteit	Materiaal	Hoeveelheid	Eenheid	Referentie	Database	Toelichting
Toeslagpercentage extra productie en transport bouwafval prefab producten (bevestigingsmaterialen)		3%		A1-A4 en C2-C4		Forfaitaire waarde voor bouwafval van prefab producten

## B1-B7: Gebruik en onderhoud

Tijdens de levenscyclus van een rooster van RVS is er geen sprake van onderhoud of vervanging van onderdelen.

## C1: Sloop

De benodigde activiteiten voor de demontage en sloop van één vierkante meter rooster van RVS zijn weergegeven in Tabel 8.

Tabel 8 - LCA-modelgegevens voor rooster van RVS (Fase C1: Sloop)

Onderdeel/activiteit	Materiaal	Hoeveelheid	Eenheid	Referentie	Database	Toelichting
Plaatsen rooster	Mobiele telekraan	8,33E-02	uur	0121-pro&Kraan hydr.tele. band, per uur (o.b.v. 263 kWh Diesel, burned in building machine {GLO}  market for   Cut-off, U)	NMD 3.1	5 minuten met mobiele kraan

## C2: Transport naar afvalverwerker

Het benodigde transport naar de afvalverwerker van één vierkante meter rooster van RVS is weergegeven in Tabel 9.

Tabel 9 - LCA-modelgegevens voor rooster van RVS (Fase C2: Transport naar afvalverwerker)

Onderdeel/activiteit	Materiaal	Hoeveelheid	Eenheid	Referentie	Database	Toelichting
Transport (RVS rooster)	Weg	1,06	tkm	0001-transport, vrachtwagen (o.b.v. Transport, freight, lorry, unspecified {GLO}  market for   Cut-off, U)	NMD 3.1	Forfaitair vervoer voor licht stalen profielen en platen (1% stort, 87% recycling, 12% hergebruik. Forfaitaire afstand 50 km)

## C3: Afvalbewerking

De benodigde activiteiten voor de afvalbewerking van één vierkante meter rooster van RVS zijn weergegeven in Tabel 10.

Tabel 10 - LCA-modelgegevens voor rooster van RVS (Fase C3: Afvalbewerking)

Onderdeel/activiteit	Materiaal	Hoeveelheid	Eenheid	Referentie	Database	Toelichting
Recycling roestvrij staal (RVS rooster)	Sorteren	18,36	kg	Sorteren metaal, exclusief input metaal (o.b.v. Iron scrap, sorted, pressed {RER}  sorting and pressing of iron scrap   Cut-off, U)	Ecoinvent 3.5 cut-off	Forfaitaire afvalbewerking voor licht stalen profielen en platen (1% stort, 87% recycling, 12% hergebruik). Roestvrij staal is na sorteren direct toepasbaar in staalproductieprocessen. Gemodelleerd door het opgegeven Ecoinvent proces voor staal sorteren exclusief materiaalinput te modelleren

## C4: Finale afvalverwerking

De benodigde activiteiten voor de finale afvalverwerking van één vierkante meter rooster van RVS zijn weergegeven in Tabel 11.

Tabel 11 - LCA-modelgegevens voor rooster van RVS (Fase C4: Finale afvalverwerking)

Onderdeel/activiteit	Materiaal	Hoeveelheid	Eenheid	Referentie	Database	Toelichting
Stort roestvrij staal	Roestvrij staal	0,21	kg	0253-sto&Stort staal (o.b.v. Scrap steel {Europe without Switzerland}  treatment of scrap steel, inert material landfill   Cut-off, U)	NMD 3.1	Forfaitaire afvalbewerking voor licht stalen profielen en platen (1% stort, 87% recycling, 12% hergebruik). Stort van staal als benadering

## D: Lasten en baten buiten de systeemgrens

De lasten en baten buiten de systeemgrens van één vierkante meter rooster van RVS zijn weergegeven in Tabel 12. RVS wordt apart van ander staal gerecycled, gezien de relatief hoge legering en hoge waarde van dit materiaal. De legeringen worden daarom ook uitgespaard.

Tabel 12 - LCA-modelgegevens voor rooster van RVS (Fase D: Lasten en baten buiten de systeemgrens)

Onderdeel/activiteit	Vermeden materiaal	Hoeveelheid	Eenheid	Referentie	Database	Toelichting
Recyclen staal (RVS rooster)	Pig iron	6,15	kg	0282-reD&Module D, staal, per kg NETTO geleverd schroot (vermeden: Pig iron {GLO}  production   Cut-off, U)	NMD 3.1	Secundair staal spaart pig iron uit. In 0202-fab&Staal, hooggelegeerd, RVS zit 27,5% secundair RVS. Van dit secundaire RVS is 47% secundair staal (de rest is nieuw ferrochroom en ferronikkel). Daarvan wordt volgens de SBK-Bepalingsmethode 89% gerecycled
Recycling ferronikkel (RVS rooster)	Ferronikkel	5,41	kg	Ferronikkel, 25% Ni {GLO}  market for   Cut-off, U	Ecoinvent 3.5 cut-off	Secundair ferronikkel spaart virgin nikkel uit. In 0202-fab&Staal, hooggelegeerd, RVS zit 27,5% secundair RVS en 72,5% virgin RVS. Van het



Onderdeel/activiteit	Vermeden materiaal	Hoeveelheid	Eenheid	Referentie	Database	Toelichting
						secundaire RVS is 29% ferronikkel, van het virgin RVS is 29% ferronikkel. Het forfaitaire afvalscenario voor licht staal wordt gebruikt, in lijn met het staal: 90% gerecycling
Recycling ferrochroom (RVS rooster)	Ferrochromium	4,48	kg	Ferrochromium, high-carbon, 68% Cr {GLO}   market for   Cut-off, U	Ecoinvent 3.5 cut-off	Secundair ferrochroom spaart virgin chromiet uit. In 0202-fab&Staal, hooggelegeerd, RVS zit 27,5% secundair RVS en 72,5% virgin RVS. Van het secundaire RVS is 24% ferrochroom, van het virgin RVS is 24% ferrochroom. Het forfaitaire afvalscenario voor licht staal wordt gebruikt, in lijn met het staal: 90% gerecycling
Hergebruik RVS (RVS rooster)	RVS	2,532	kg	0202-fab&Staal, hooggelegeerd, RVS (o.b.v. Steel, chromium steel 18/8, hot rolled {RER}   production   Cut-off, U; 72% primair, 28% secundair)	NMD 3.1	Hergebruik spaart het eigen product uit. Volgens het forfaitaire scenario voor licht staal in de SBK-Bepalingsmethode wordt 12% hergebruikt
Toeslagpercentage lasten en baten bouwafval prefab producten		3%		D (alle bovenstaande lasten en baten)		Forfaitaire waarde voor bouwafval van prefab producten

### 2.3 Datakwaliteit en representativiteit

De gegevens zijn gebaseerd op regels voor CATIII LCA zoals beschreven in de SBK-Bepalingsmethode (SBK 2019). Het gaat hier om branchegemiddelde waarden die alleen representatief zijn voor één vierkante meter rooster van RVS. De waarden zijn niet representatief voor een rooster van RVS van een specifiek merk of type.

# 3 LCA-resultaten

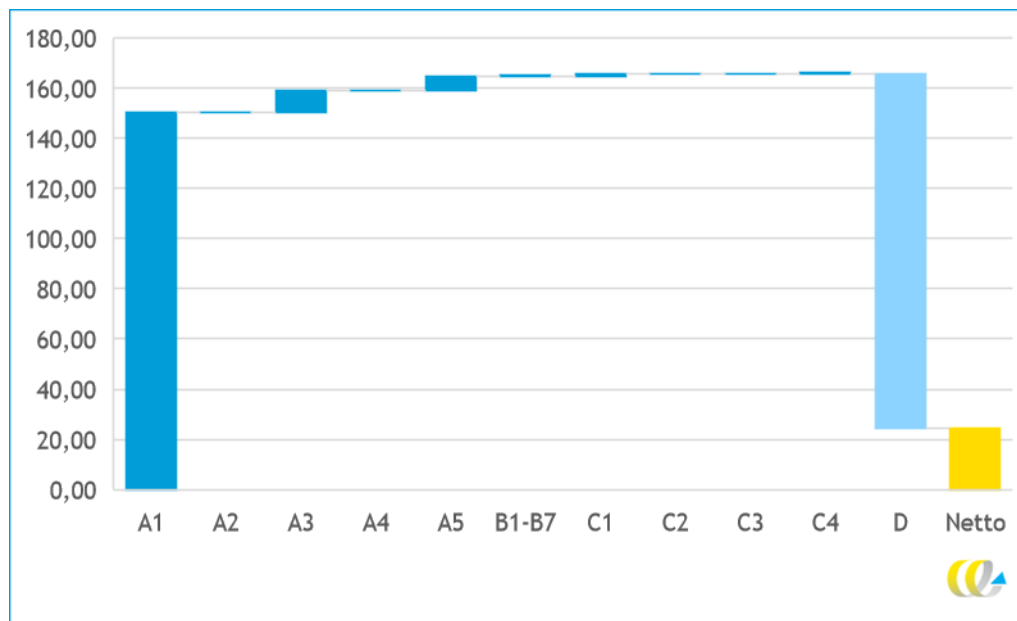
## 3.1 MKI-scores (gewogen milieuprofiel)

De totale MKI-score van één vierkante meter rooster van RVS is € 28,7. De opgetelde MKI-scores per levenscyclusfase zijn weergegeven in Tabel 13. **Fout! Verwijzingsbron niet gevonden.** en Figuur 3. **Fout! Verwijzingsbron niet gevonden.**

Tabel 13 - MKI-scores voor één vierkante meter rooster van RVS, opgedeeld in levensfasen (exclusief 30% categorie-opslag)

Levenscyclusfase		Relatief aandeel (%)
Productie	A1: Grondstoffen	614%
	A2: Transport naar producent	0%
	A3: Productie	35%
Bouw	A4: Transport naar bouwplaats	0%
	A5: Aanleg (bouw- en installatieproces)	23%
Gebruik	B1-B7: Gebruik en onderhoud	0%
Sloop en afvalverwerking	C1: Sloop	4%
	C2: Transport naar afvalverwerking	0%
	C3: Afvalbewerking	0%
	C4: Finale afvalverwerking	0%
Aanvullend	D: Lasten en baten buiten de systeemgrens	-577%
<b>Totaal</b>		<b>100%</b>

Figuur 3 - MKI-scores voor één rooster van RVS van 1x1m, opgedeeld in levensfasen (exclusief 30% categorie-opslag)



NB: de absolute waarde kan licht afwijken van de MKI in de NMD/DuboCalc vanwege databaseversieverschillen ten tijde van opstellen van de LCA en invoer in de NMD.



# Bronvermelding

NEN (2006): NEN-EN-ISO 14044:2006 en - Milieumanagement - Levenscyclusanalyse - Eisen en richtlijnen. NEN, Delft

NEN (2010): NEN-EN-ISO 14025:2010 en - Milieu-etiketteringen en -verklaringen - Type III milieuverklaringen - Principes en procedures. NEN, Delft

NEN (2011): NEN-EN 15978:2011 en - Duurzaamheid van constructies - Beoordeling van milieuprestaties van gebouwen - Rekenmethode. NEN, Delft

NEN (2013): NEN-EN 15804:2012+A1:2013 en - Duurzaamheid van bouwwerken - Milieuverklaringen van producten - Basisregels voor de productgroep bouwproducten. NEN, Delft

SBK 2019: Bepalingsmethode 'Milieuprestatie Gebouwen en GWW-werken' versie 3.0, januari 2019, met wijzigingsblad d.d. 1 juli 2019, Stichting Bouwkwiteit, Rijswijk

van Harmelen AK, Broers JW, Duijsens LJE, Korentromp RHJ, Ligthart TN 2004: Toxiciteit heeft z'n prijs: schaduwrijzen voor (eco-)toxiciteit en uitputting van abiotische grondstoffen binnen DuboCalc. 9036955688, RWS DWW, Delft

