

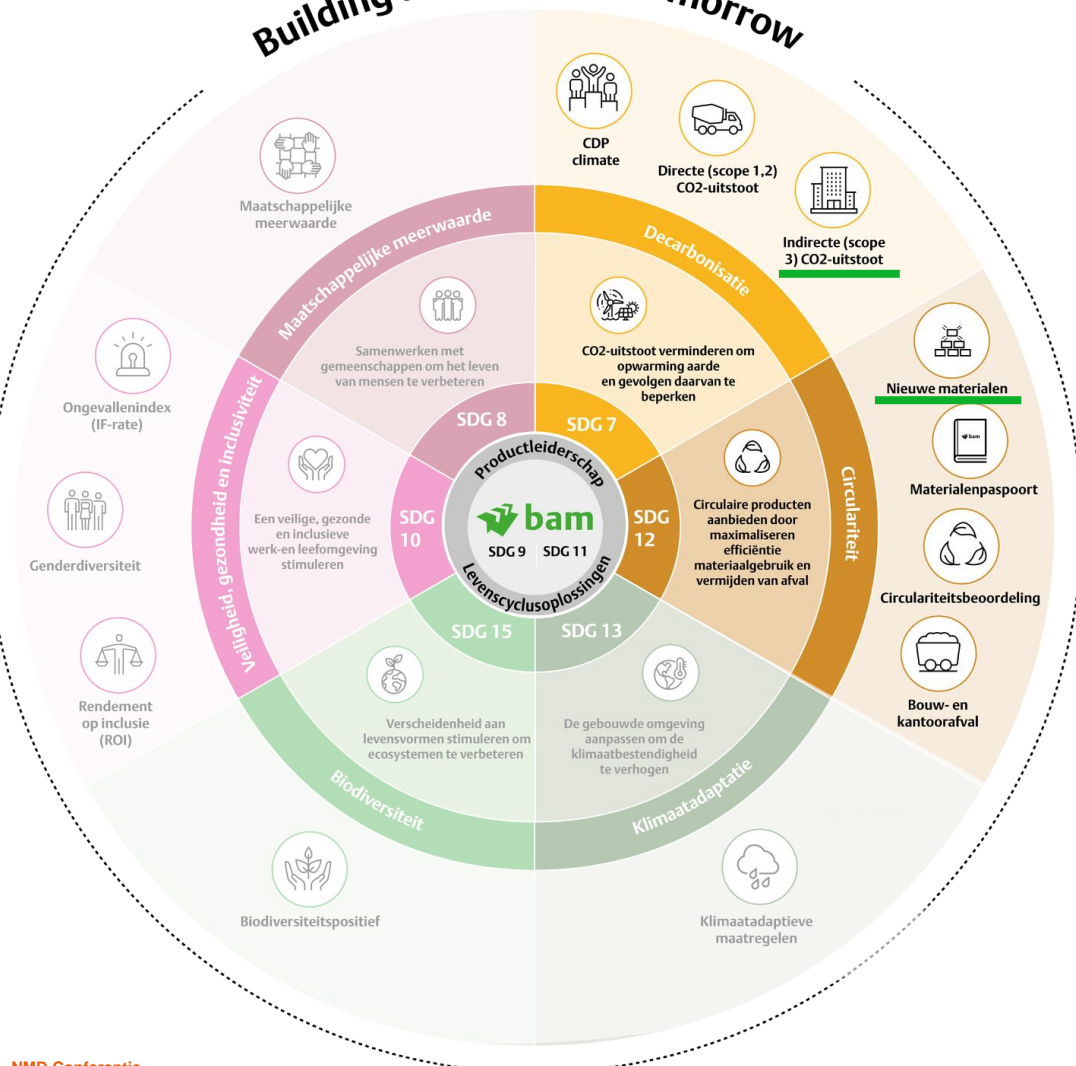
# Milieu-impact van Installatietechniek van inzicht naar actie

Baris Can Düzgün  
BAM advies & engineering  
06-03-2025



# Duurzaamheidsdoelstellingen BAM

Building a sustainable tomorrow



## BAM als integrale bouwer met bouwvakkers en monteurs

- CO<sub>2</sub> & Energie:**  
 Verlagen van de CO<sub>2</sub>-uitstoot Scope 3 Upstream en Downstream  
**2030: -50% scope 3 CO<sub>2</sub>-emissies vs. 2019**
- Circulariteit**  
 Stimuleren gebruik van duurzame (biobased) materialen en minder gebruik van primaire niet hernieuwbare grondstoffen.  
**2030: -50% niet-hernieuwbare primaire materialen vs. 2019**

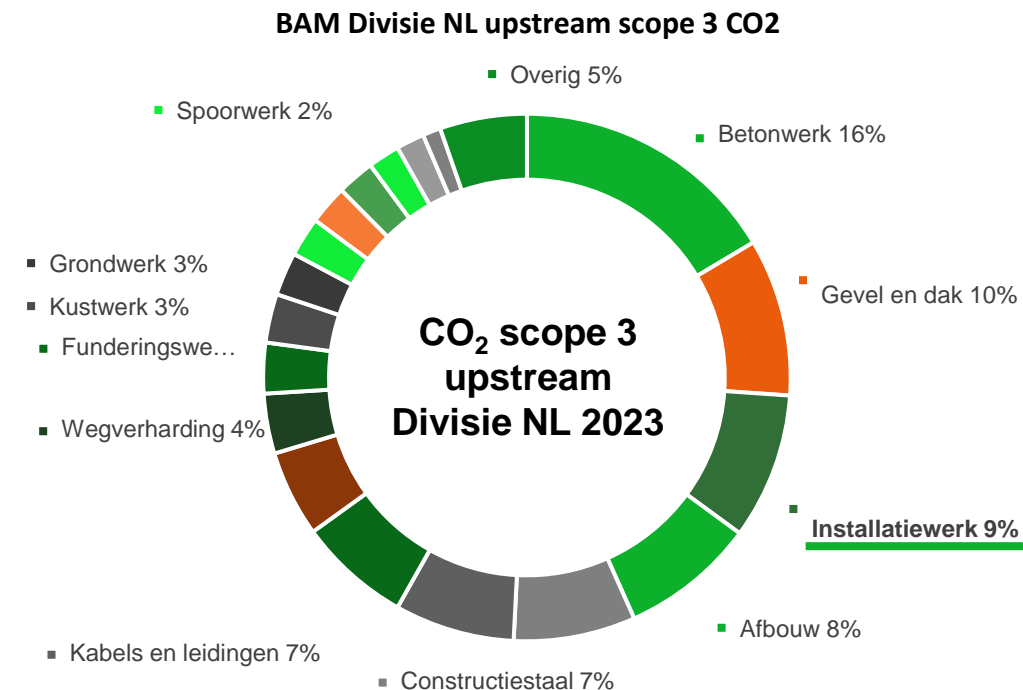
# Duurzaamheid in installatietechniek is belangrijk

Duurzaamheid in installatietechniek is cruciaal om de **milieu-impact** van gebouwen te verminderen en bij te dragen aan de **energietransitie**. Door energie efficiëntere gebouwen en **circulaire materialen** te gebruiken, kunnen we **CO<sub>2</sub>-uitstoot** verlagen en **grondstoffen** besparen.

## Belangrijk voor BAM

1. Scope 3 CO<sub>2</sub>-reductie integraal bedrijf
2. Duurzame keuzes beter tot uiting in MPG/BENG

### Interne doelstellingen



### Externe doelstellingen



BENG 1  
BENG 2  
BENG 3





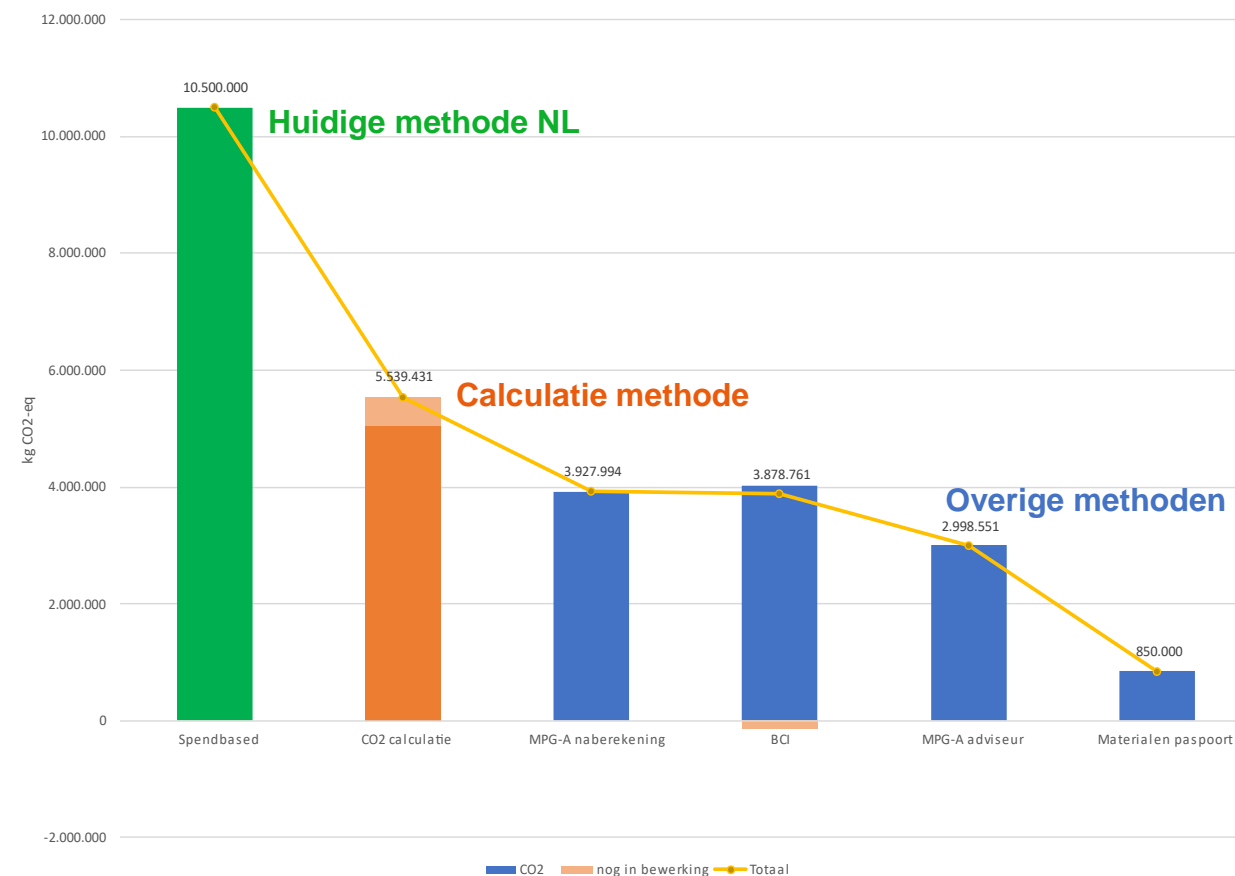
# Milieu-impact inzichtelijk maken

## ‘Meten is weten’

Betere CO<sub>2</sub> scope 3-rapportage verkrijgen helpt ons om indirecte emissies beter te begrijpen, gerichtere reductiemaatregelen te nemen en transparanter te rapporteren naar aandeelhouders.

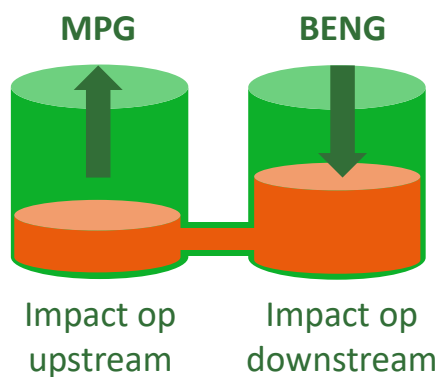
- CO<sub>2</sub> footprint inzichtelijk maken. Van economische emissiefactoren → activiteit gebaseerde data
- Wettelijke MPG t.b.v. eigen concepten, tenders en referenties
- Absolute CO<sub>2</sub> t.b.v. rapportage jaarverslag én CO<sub>2</sub> footprint forecasting

CO<sub>2</sub> footprint Project x  
vergelijking diverse methoden



# Duurzame en circulaire gebouwen en klimaatinstallaties

## Vanuit inzicht naar verduurzaming



We zien drie oplossingsrichtingen om energieverbruik te minimaliseren en grondstoffengebruik te reduceren: **integraal ontworpen gebouwen** met goede energieprestatie (nature based/EWF en passief), **duurzame producten** (materiaal efficiënt, CO<sub>2</sub>-arm en circulair) producten en **geoptimaliseerde technische ontwerpen** (materiaalgebruik reduceren).

### Milieu-impact reduceren door:

1. Gebouwen met betere materiaal- en energieprestatie
2. Duurzamere productkeuzes
3. Geoptimaliseerde technische ontwerpen



# Strategische partnerschappen en duurzaam inkopen

## Samenwerken aan duurzaamheid

- We hebben eigen **expertise** in verschillende dochterbedrijven (BES, MEC, GS, A&E en Flow) en werken aan de **milieu-impact van onze eigen producten**.
- We gaan steeds actiever in gesprek met leveranciers om inzicht te krijgen in de **impact van hun producten**.
- Volgende stap is intensiever **samenwerken** met kennisinstellingen en innovators **voor meer verduurzaming**.
- In gesprek met **opdrachtgevers en hun adviseurs** over ons op duurzaamheidgericht acquisitieproces (innovaties, BENG2 -10%). Motiveren om **uitdagender vragen te stellen** (balans tussen innoveren op duurzaamheid en maakbaarheid).

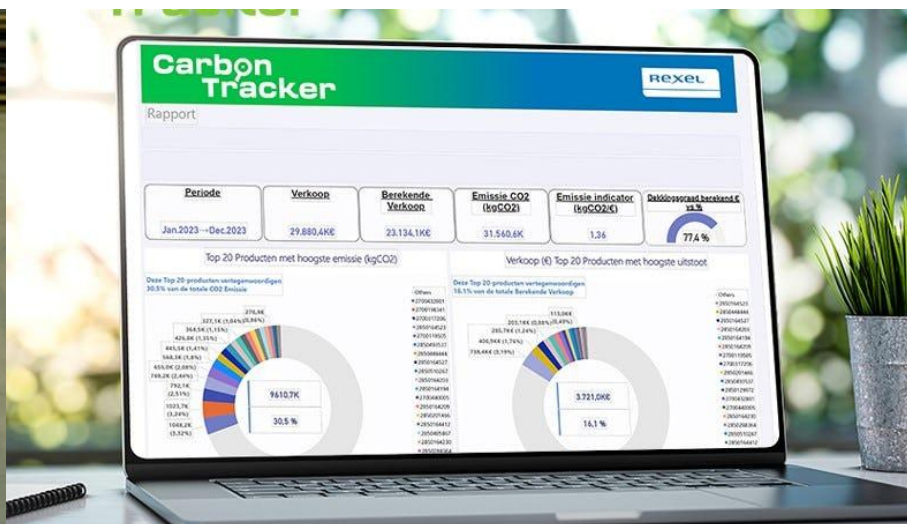
### Milieu-impact eigen producten

Voorbeeld: modulaire distributiebaan



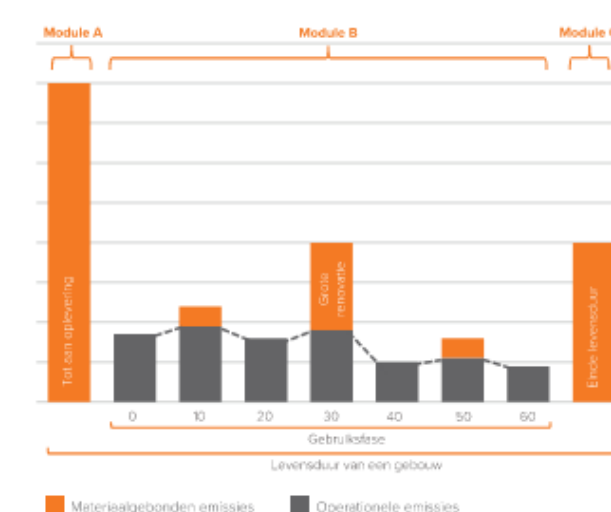
### Milieu-impact als inkoopcriterium

Voorbeeld: Rexel carbon tracker



### Projecten met betere MPG & BENG

Voorbeeld: whole life carbon





## Belang van goede data

### Waarom EPD's en NMD productkaarten belangrijk zijn

Goede milieu-data is belangrijk om effectief te sturen op CO<sub>2</sub>-reductie. Over de projecten heen én op projectniveau de juiste beslissingen maken.

- Integrale ontwerpafwegingen  
(meer beton vs. meer kanaalwerk)
- Whole life carbon afwegingen  
(materiaal- vs. energieprestatie)
- Optimaliseren van technische ontwerpen  
(tracéoptimalisaties terugzien in MPG, naast Cat.1 productkaarten ook meer Cat.3 en Cat.2 kaarten nodig!)
- Verduurzaming van eigen producten  
(materiaal A vs. materiaal B)
- Effectiviteit van circulaire strategieën  
(over dimensioneren of recyclebaar)



# Conclusie & Actiepunten

## Van inzicht naar impact

- Meten en rapporteren milieu-impact op bedrijfsniveau
- Projecten met duurzamere installatietechnieken (de vraag creëren)
- Opdrachtgevers die sturen op CO<sub>2</sub>-reductie
- Samenwerken met strategische partners en vooruitstrevende marktpartijen
- Vervolgstappen zetten om te sturen op schaarse materialen

### **Samen bouwen aan een circulaire en duurzame toekomst!**

Als je eens door wil praten met BAM over milieu-impact van je installaties, als strategische maakpartners, adviseur van klanten of als klant met een circulaire en duurzame techniekvraag kun je ons benaderen.



**Baris Can Düzgün**

Adviseur Duurzaamheid



**Luuk Bouman**

Strategie en commercie



## Stelling

### **Als opdrachtgevers meer gunnen op CO<sub>2</sub> van productie en bouw kunnen wij duurzamere en meer circulaire gebouwen realiseren**

- OG → gunnen op (zo min mogelijk) CO<sub>2</sub> als gunningscriterium (een ‘CO<sub>2</sub>-prijs’ meetellen in inschrijfsom)
- Adviseurs en NMD → aandacht besteden aan de objectiviteit/meetbaarheid en goede data (een strak georganiseerde en goedgevulde NMD)
- Producenten en groothandelaren → inkoopvoordeel als ze op basis van EPD’s inzicht verschaffen in milieu-impact van hun producten



**bam**